

КИРИЛЛ
кирпич // черепица

НОВЫЙ ПРОЕКТ

ИЗДАНИЕ ОБ АКТУАЛЬНОЙ АРХИТЕКТУРЕ ИЗ КИРПИЧА

01/2024



Проект жилого комплекса в 1-м Гончарном переулке, Москва
Архитектурное бюро Сергея Скуратова



Вид на 1-й Гончарный переулок в сторону Нижней Радищевской улицы. Визуализация

ЗАТЕРЯВШИЙСЯ ПЕРЕУЛОК

ЧАСТО СОВРЕМЕННЫЕ АРХИТЕКТУРНЫЕ ИНТЕРВЕНЦИИ В ТКАНЬ ИСТОРИЧЕСКОГО ЦЕНТРА МОСКВЫ ВОСПРИНИМАЮТСЯ КАК ВТОРЖЕНИЕ И ЗАХВАТ, НО НОВЫЙ ЖИЛОЙ КОМПЛЕКС В ГОНЧАРНОМ ПЕРЕУЛКЕ ОТ «СЕРГЕЙ СКУРАТОВ ARCHITECTS» НЕ ТОЛЬКО ДЕЛИКАТНО ВПИСЫВАЕТСЯ В КОНТЕКСТ, ЗАДАННЫЙ ОКРУЖЕНИЕМ — ОБЪЕКТАМИ КУЛЬТУРНОГО НАСЛЕДИЯ, НО И ВОЗВРАЩАЕТ ГОРОДУ УТРАЧЕННУЮ УЛИЦУ

О проекте

**КОНЦЕПЦИЯ КОМПЛЕКСНОГО РАЗВИТИЯ ТЕРРИТОРИИ
1 ЭТАП СТРОИТЕЛЬСТВА ЖИЛОГО КОМПЛЕКСА В ГОНЧАРНОМ ПЕРЕУЛКЕ**

Адрес

г. Москва, 1-й Гончарный пер.
(район Таганский)

Аронов А. А.

Генеральный директор ООО
«Архитектурное бюро Сергея Скуратова»

Скуратов С. А.

Руководитель творческого коллектива

Панёв А. В.

Главный архитектор бюро

Серебряников М. Б.

Главный архитектор проекта

Московские Гончарные переулки, как и Гончарная улица, где запроектирован новый жилой комплекс, получили свое название по дворцовой Гончарной слободе — здесь с XVI века селились гончары, изготовлявшие керамическую посуду, глиняные игрушки и изразцы.

Все окружение участка проектирования: Храм Успения Пресвятой Богородицы в Гончарах, Городская усадьба Зельина-Безсоновой, усадьба В. Ф. Колесникова — Саргиных — М. Е. Шапатиной — напоминает о старой Москве.

1-й Гончарный переулок фактически исчез еще в середине XX века — он стал внутренним проездом закрытой территории, использовавшейся под производственные нужды строительной организации. Участки прилегающих

усадеб были раздроблены, многие усадебные сооружения были снесены, а на их месте возникли временные постройки хозяйственного характера: внутри исторического квартала образовалась небольшая промзона.

Проект от «Сергей Скуратов ARCHITECTS» предлагает перепродумать жилой городской квартал и вернуть 1-й Гончарный переулок в ткань города, но уже не в качестве самостоятельной улицы, а в виде внутриквартального пешеходного бульвара, закрытого для транзитного автомобильного движения.

Новая застройка не воссоздает утраченные постройки, но масштаб и силуэты объемов жилых зданий позволяют им органично вписаться в существующее историческое

окружение. Четыре краснокирпичных корпуса располагаются внутри существующего квартала: пространственная композиция комплекса образует в плане форму креста. Два корпуса, трех- и четырехэтажный, соединенные в уровне первого этажа, образуют фронт восстановленного 1-го Гончарного переулка, который становится важной пешеходной артерией, связывающей Таганскую площадь и прилегающие жилые кварталы. Также они обеспечивают приватность двора в северной части комплекса.

На объединяющем их стилобате обустроена своеобразная маленькая терраса — пьядетта, куда от двух других корпусов — северного и южного — ведут мостки и открытая



Схема расположения в городе

«В проекте жилого комплекса мы восстанавливаем ткань города и создаем новую точку притяжения для всего района, прилегающего к Таганской площади. Новый Гончарный переулок — это пешеходная зона, которая оживит эту территорию и придаст ей новый смысл».

Сергей Скуратов, архитектор



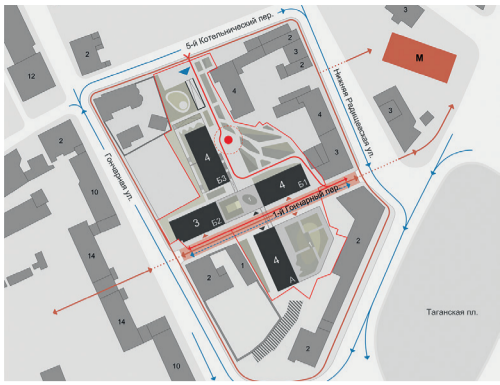


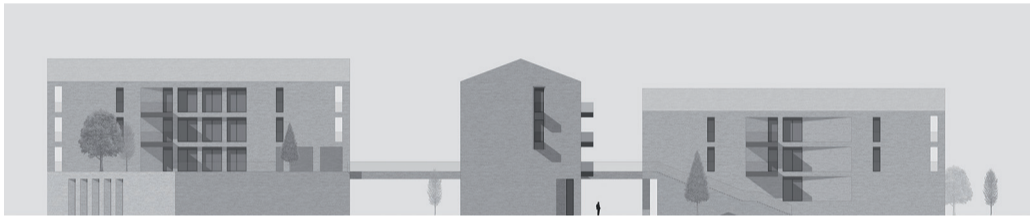
Схема генерального плана

-  въезд в паркинг
-  вход в жилой комплекс
-  вход в коммерческое помещение
-  граница участка
-  пешеходная зона (бульвар)
-  существующая застройка
-  проектируемая застройка
-  номер корпуса
-  этажность
-  нависающая конструкция
-  павильон станции метрополитена
-  вентиляционный киоск метрополитена
-  снесенные сооружения за границами участка
-  пути движения пешеходов
-  пути движения пожарной техники
-  пути движения автотранспорта
-  пути подъезда такси и личного автотранспорта жителей комплекса к входным группам

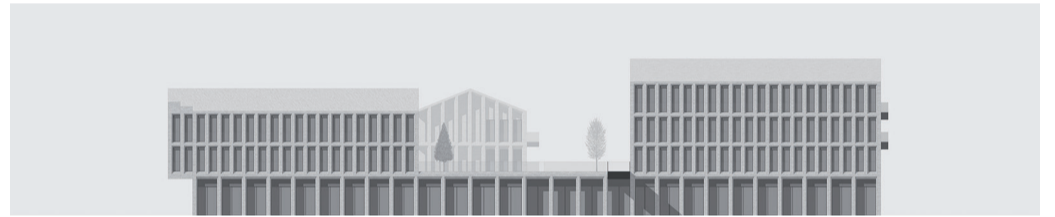


Вид с Котельнического переулка. Визуализация

Северо-восточный фасад



Юго-восточный фасад вдоль бульвара



лестница, спускающаяся во внутренний дворик. Таким образом все четыре корпуса связаны между собой во втором уровне.

Южный корпус поставлен по другую сторону от переулка и выходит на новую городскую пешеходную артерию своей короткой стороной. К нему примыкает одноэтажный стилобат с эксплуатируемой кровлей, в котором располагаются коммерческие помещения, — эта пристройка также участвует в формировании облика переулка, создавая разноуровневую композицию, подчеркивающую общественный характер пешеходного пространства.

В первых этажах, выходящих на Гончарный переулок, расположатся административно-бытовые и сервисные помещения, тренажерный зал, помещения стрит-ритейла и общественного питания, а жилым квартирам отданы этажи со второго по четвертый. В корпусе, находящемся в отдалении от улиц, в северной части участка, квартиры, причем двухуровневые, запроектированы и на первом этаже.

Все четыре корпуса объединены единым пространством подземного

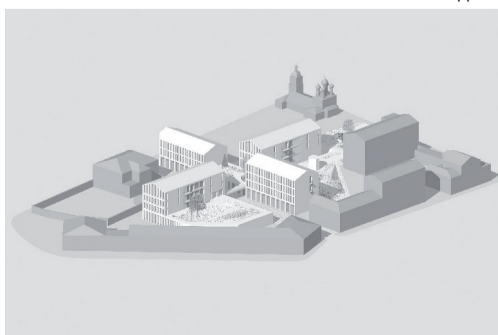
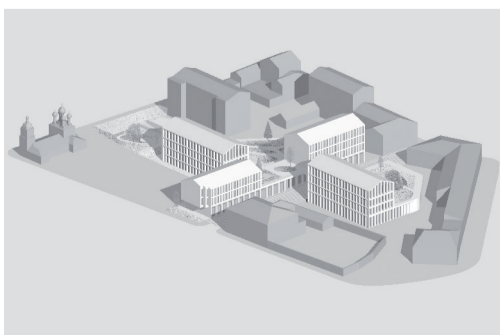
паркинга, въезд в который осуществляется с северной стороны — с 5-го Котельнического переулка.

Фасадное решение представляет собой диалог двух противоположных тем: глухой материальной стены, выложенной из клинкерного ригельного кирпича, и изящной граненой ячеистой структуры.

Вид на 1-й Гончарный переулок. Пешеходная зона. Визуализация



Северный корпус комплекса. Общий вид. Визуализация



Модель



Главный фасад. Вид из парка «Музеон». Визуализация

ПАЛАЦЦО С ВИДОМ НА ПАРК

КЛАССИЧЕСКИЕ ФОРМЫ В СЕГОДНЯШНЕЙ ЗАСТРОЙКЕ МОСКВЫ ПОЯВЛЯЮТСЯ ДОВОЛЬНО ЧАСТО И КАЖДЫЙ РАЗ ВЫЗЫВАЮТ МНОГО РАЗГОВОРОВ О БАЛАНСЕ МЕЖДУ СОВРЕМЕННЫМИ МАТЕРИАЛАМИ И ТРАДИЦИЕЙ. ПРОЕКТ ЖИЛОГО ДОМА В МАРОНОВСКОМ ПЕРЕУЛКЕ — ПРИМЕР УДАЧНОГО ВОПЛОЩЕНИЯ ТИПА ПАЛАЦЦО, ВЫПОЛНЕННОГО В БЕТОНЕ И КИРПИЧЕ

О проекте

**КОНЦЕПЦИЯ КОМПЛЕКСНОГО РАЗВИТИЯ ТЕРРИТОРИИ
1 ЭТАП СТРОИТЕЛЬСТВА
ЖИЛОГО КОМПЛЕКСА
В МАРОНОВСКОМ ПЕРЕУЛКЕ**

Адрес

г. Москва, Мароновский пер.
(район Якиманка)

Аронов А. А.

Генеральный директор ООО
«Архитектурное бюро Сергея Скуратова»

Скуратов С. А.

Руководитель творческого коллектива

Панёв А. В.

Главный архитектор бюро

Серебряников М. Б.

Главный архитектор проекта

Участок, отведенный под строительство жилого дома в Мароновском переулке, отличается выгодным соседством парка Музеон и незатесненным домами зеленым пространством перед ним с западной стороны.

В сторону Якиманки квартал имеет неоднородную по этажности и функциональному назначению застройку, сложившуюся преимущественно в первой половине прошлого века с отдельными включениями более поздних периодов. С северной стороны к участку примыкает «Имперский дом» по проекту Михаила Белова — дом клубного типа, в котором представлен «весь ассортимент классических форм» от шпилья, напоминающего о сталинских высотках, до огромных волютообразных завитков в уровне первого этажа.

Вытянутый вдоль переулка правильный параллелепипед в шесть этажей расположен в центре трапециевидного участка, площадь которого позволяет разместить на нем также независимый въезд в паркинг, расположенный под землей, для жильцов дома.

Объем дома отстоит от красной линии улицы: здесь запроектированы зеленые насаждения, служащие

дополнительной защитой от посторонних взглядов. Благодаря расположению здания в глубине также обеспечивается пространственная удаленность от соседних строений и возможность благоустройства собственной территории.

Местоположение во многом определило внешний облик и внутреннюю планировку здания: парадный фасад обращен в сторону переулка, а жилые помещения «раскрываются» на парк.

Фасад, обращенный к улице, навеян образами палаццо или, даже вернее было бы сказать, палаццето, как называли небольшие итальянские городские дворцы эпохи Ренессанса. В отличие от расположенного по соседству «Имперского дома», здание обращается к классическим формам, не заимствуя их напрямую, а интерпретируя на современный манер. Вместо ордерных элементов, которыми в избытке оперирует соседнее здание, используется принятая в классической архитектуре трактовка стены: руст в нижних ярусах и колоннада в верхней части.

Вместо рустовки — выступающих каменных блоков, создающих

впечатление мощи и несокрушимости постройки, которые были так важны в период Возрождения, используется светлый фактурный кирпич, уложенный так, что образуется рельеф, создающий игру света и тени на плоской поверхности стены. Узкие проемы окон первого уровня сменяются ритмом более широких окон второго и третьего этажей, а выше стена визуально облегчается за счет спаренных окон. Первые четыре этажа выступают основанием для стилизованной колоннады, объединяющей слегка заглубленные верхние этажи, где располагаются двухуровневые квартиры. Гладкие столбы без капителей и баз, открытая галерея на верхнем уровне с легким ограждением — намек на классический прообраз, который получает новое прочтение в современных материалах.

Планировочное решение дома также следует классическим традициям — как правило, палаццо можно было пройти насквозь по первому этажу, на котором располагались хозяйственные помещения. Со стороны переулка в здание ведет парадный вход, а более скромный, заглубленный в объем

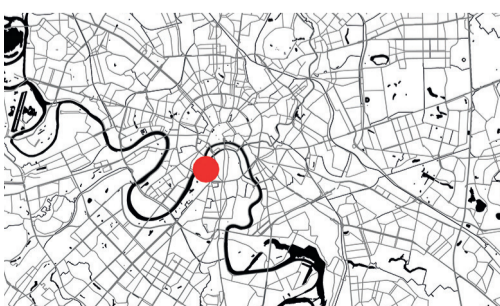


Схема расположения в городе



Вид с Мароновского переулка. Перспектива. Визуализация

«Новое здание, расположенное на границе городского квартала и парковой зоны, выступает посредником между различными масштабами окружающей застройки и одновременно с этим соответствует масштабу раскрывающегося перед ним ландшафтного пространства».

Сергей Скуратов, архитектор

здания, запроектирован со двора. Предназначенные для жильцов дома просторный вестибюль и холл, где расположены лифты и лестницы, размещены по центральной оси здания, а по бокам от них — служебные и коммерческие помещения, причем последние имеют собственные входы с улицы, что обеспечивает приватность жизни обитателей «палаццо».

Учитывая эксклюзивность дома, тщательно продуманы планировки квартир: парадные комнаты обращены на парк, а окна спален выходят на тихий двор. На втором и третьем этажах запроектированы четыре идентичные пятикомнатные квартиры. Четвертый этаж занимает одна девятикомнатная квартира, пятый и шестой — отданы под две двухуровневые восьмикомнатные квартиры.

Проект во многом отвечает на вопрос о том, как классика может воплощаться в современности. Он выявляет то, что так притягательно в классической архитектуре уже много веков: сомасштабность человеку, пропорции, основанные на тектонике, соотношения плоскостей и, как ни парадоксально, — соответствие формы материалу и конструкции.

- 1 Вестибюль
- 2 Лестнично-лифтовая группа
- 3 Общественная гостиная
- 4 Служебные помещения
- 5 Кофейня
- 6 Тренажерный зал
- 7 Косметический салон



План 1 этажа

- везд в паркинг
- вход в жилой комплекс
- вход в коммерческое помещение
- вход на территорию
- граница участка
- сервитут
- коммуникационные помещения
- помещения МОП
- клубные помещения
- коммерческие помещения
- служебные помещения
- 2 номер помещения

Центральный вход со стороны Мароновского переулка. Визуализация



Дворовый фасад. Визуализация





Жилой комплекс в Потаповском переулке. Вид на жилой дом и парк с прудом с севера

УСАДЬБА С ПРУДОМ

В 1865 ГОДУ В ТИХИХ ДВОРАХ ПОКРОВКИ, НА УГЛУ АРХАНГЕЛЬСКОГО И БОЛЬШОГО УСПЕНСКОГО ПЕРЕУЛКОВ, ЗАКИПЕЛА РАБОТА. МОСКОВСКИЙ КУПЕЦ ДМИТРИЙ ОСИПОВИЧ МИЛОВАНОВ, ВЛАДЕЛЕЦ КРУПНЕЙШИХ КИРПИЧНЫХ ЗАВОДОВ В МОСКВЕ И ПОДМОСКОВЬЕ, СКУПИЛ ЗДЕСЬ СРАЗУ 6 ЗЕМЛЕВЛАДЕНИЙ ДЛЯ СВОЕЙ ГОРОДСКОЙ УСАДЬБЫ. ТАК НАЧАЛАСЬ ИСТОРИЯ УЧАСТКА, В ГЛУБИНЕ КОТОРОГО ПО ПРОЕКТУ СЕРГЕЯ СКУРАТОВА ВОЗВОДИТСЯ ЖИЛОЙ ДОМ

О проекте

КОНЦЕПЦИЯ КОМПЛЕКСНОГО РАЗВИТИЯ ТЕРРИТОРИИ 1 ЭТАП СТРОИТЕЛЬСТВА ЖИЛОГО КОМПЛЕКСА В ПОТАПОВСКОМ ПЕРЕУЛКЕ

Адрес
г. Москва, Потаповский пер.
(район Басманный)

Аронов А. А.
Генеральный директор ООО
«Архитектурное бюро Сергея Скуратова»

Скуратов С. А.
Руководитель творческого коллектива

Панёв А. В.
Главный архитектор бюро

Ковальчук Я. Ю.
Главный архитектор проекта

Чалов А. И., Колосова В. А.
Архитекторы

Удивительно, что за 150 с лишним лет границы усадьбы Милованова сохранились почти без изменений. Некогда, еще в XVII веке, здесь располагались сады, принадлежавшие Гавриловской Патриаршей слободе. В последующем среди владельцев земли на пересечении Архангельского и Потаповского переулков числились Нарышкины, генерал-майор П. П. Яковлев, профессор К. Лангер, князя Волконские. Однако серьезного строительства на участках не велось, земля использовалась для выращивания овощей или пустовала.

Объединив прежде разрозненные участки, к строительству на своих владениях купец отнесся очень практично: часть земли вдоль

Архангельского переулков он отдал под доходный дом, который возводится по проекту А. Д. Никольского (надстроен в 1953 г.), а двухэтажные дома, выходящие узкими сторонами на Потаповский, перестраивает. Причем использует для этого кирпич собственного производства — делая своего рода рекламу продукции кирпичных заводов Милованова. Впоследствии часть домов была оштукатурена и покрашена, однако в первоначальном замысле здания были краснокирпичными. Красный кирпич дополнялся белой отделкой окон, создавая нарядный и характерный купеческий стиль, а также подчеркивая общность всех зданий владения. Единство стиля застройки квартала

выражалось также в одинаковых въездных группах, оформленных с помощью кирпичных ворот и калиток.

Между двухэтажными зданиями новый хозяин разбивает сад, отделив таким образом свой скромный усадебный дом от хозяйственных построек. Как человек деловой, в глубине участка, вдали от улицы, он размещает склады, которые в настоящий момент частично утрачены.

История участка и его хозяина во многом определили и местоположение жилого дома и его внешний вид, который не стремится подделаться под весьма разнообразное историческое окружение — в районе немало и доходных домов, и городских двorcов.



Схема расположения в городе

«Неслучайно главным облицовочным материалом фасадов нового жилого дома стал кирпич: наследие династии Миловановых — это важная часть идентичности места, и это не только постройки, а традиции предпринимательства, производства кирпича и кирпичного строительства в Москве».

Сергей Скуратов, архитектор

- граница участка проектирования
- ▲ въезд / выезд в паркинг
- ▼ въезд / выезд пож. машины
- ▼ входы в вестибюли жилой части
- ▼ главный вход в ЖК
- тротуары
- дороги
- озеленение внутри участка
- существующая застройка
- перспективная застройка
- мощение
- сохраняемое озеленение
- проектируемое озеленение
- водоем
- контур подземной части

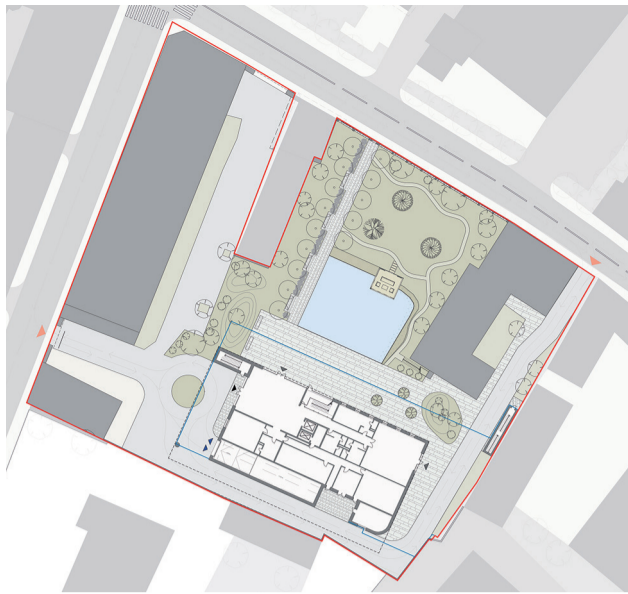


Схема генерального плана и благоустройства

«Новый кирпичный дом на участке должен создать диалог между прошлым и будущим и соединить в себе традиции. Форма и размер здания сомасштабны окружающей застройке, но детализировка полностью современная и не имитирует исторические формы».

Сергей Скуратов, архитектор



Жилой комплекс в Потаповском переулке. Вид с северо-востока

Постановка дома в глубине участка следует традиции усадеб допозарной Москвы, когда перед домом разбивался партер, нередко с фонтаном и цветниками, а по бокам обустраивались флигели, как правило более низкие по сравнению с главной усадебной постройкой. В роли таких флигелей выступили исторические здания, между которыми образуется закрытая зеленая территория с небольшим прудом.

Благоустройству садово-парковой зоны уделено особое внимание: в ней также отражается поиск баланса между историческим и современным. На западе, со стороны бывшего доходного дома она решена как регулярный парк с липовой аллеей, ведущей к новому зданию, а с восточной стороны, куда обращены фасады усадебного дома Миловановых, — как природный ландшафт с извилистыми дорожками. Центром композиции становится пруд, берега которого следуют идее сочетания регулярного и пейзажного парков — с запада они прямые и гранитные, а с востока — природные, засаженные декоративными осоками и тростниками. Садовый павильон на его берегу, спроектированный как хрустальный объем, стоит на границе этих двух разных по своему ландшафту зон, выступая в роли своеобразного медиатора.

При размещении дома в глубине участка решаются сразу несколько задач: и обеспечение нового дома частным пространством, и согласование новой и прежней архитектуры, и подчеркнута бережное отношение к среде. В то же время

решаются сугубо функциональные вопросы, например, инсоляции. Новое здание своим объемом вносит большую регулярность в композицию с разномасштабными зданиями, связывая их.

При этом, занимая фактически центральное место в усадебном комплексе, дом не претендует на доминирование в нем. Форма и размер здания корреспондируют с окружающей застройкой, но детализировка полностью современная и не имитирует исторические формы. Фасады простого, в своей основе имеющего форму параллелепипеда, здания не симметричны. Неровный ритм оконных проемов — то узких, то широких, их скошенные откосы, разность простенков между ними — придают живость плоским фасадам.

Первый этаж трактован как цоколь для жилых этажей — на нем размещается входная зона с обширным холлом, коммерческие и служебные помещения. Со стороны двора он решен в общей плоскости фасада и отмечен стеклянным панорамным остеклением входной группы: этот прием позволяет визуально расширить ее пространство и открывает вид на парковую часть.

Со стороны проулка, который не является самостоятельной улицей, объем подрезается, образуя безопасную пешеходную зону вдоль проезжей части внутри квартала.

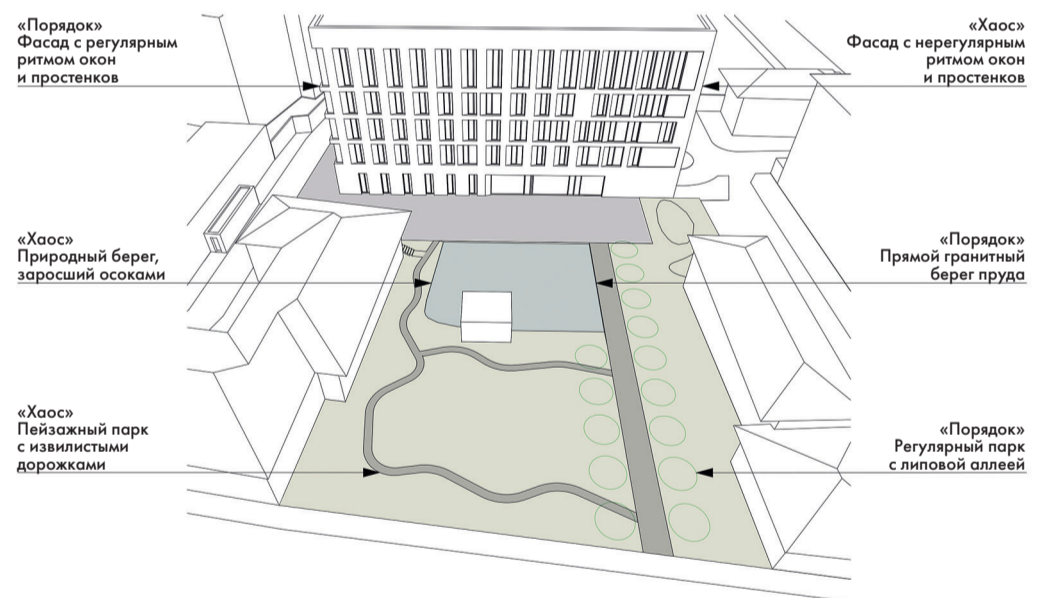


Схема планировочной организации двора. Обоснование



Модель

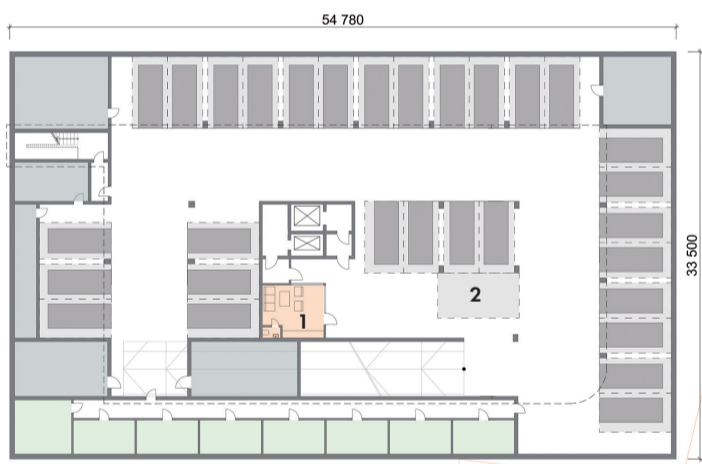


Схема -1 этажа

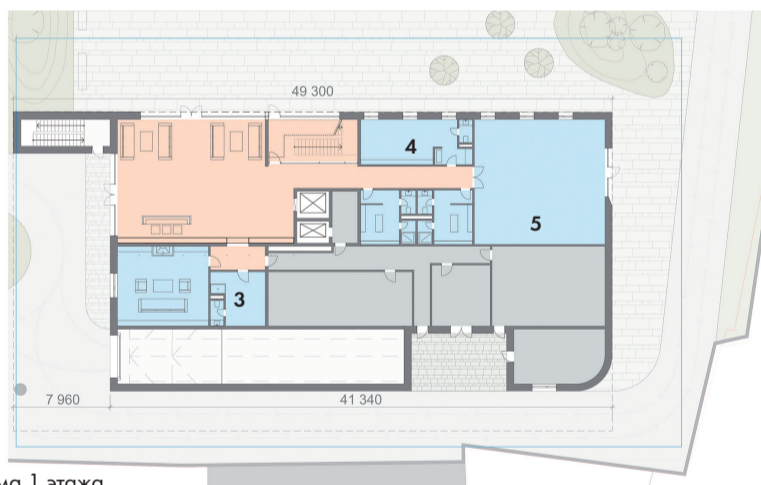


Схема 1 этажа

- 1 Комната для водителей
- 2 Место для разгрузки
- 3 Хранение колясок
- 4 Косметический кабинет
- 5 Тренажерный зал



Схема 5 этажа

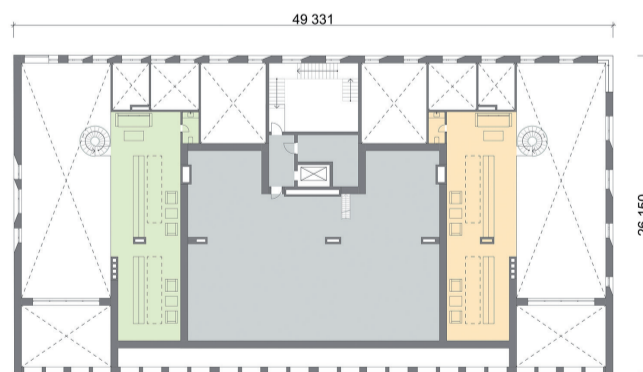


Схема 6 мансардного этажа

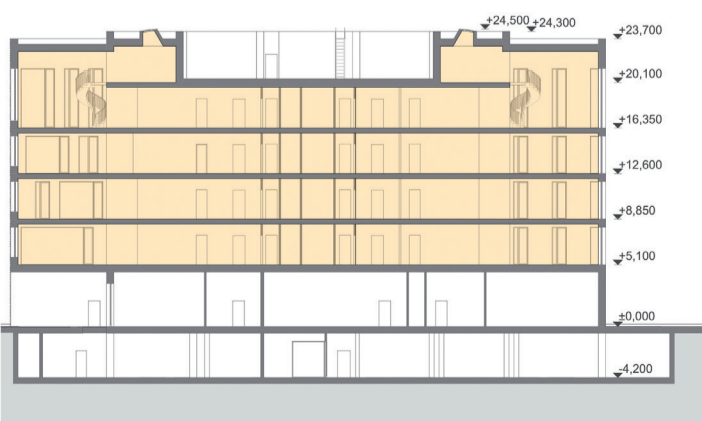


Схема разреза 4-4

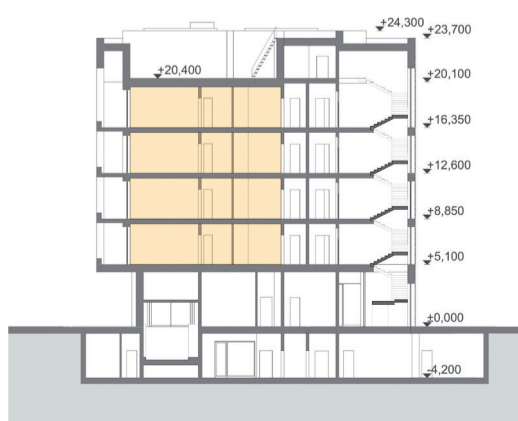


Схема разреза 1-1

- граница участка проектирования
- контур подземной части
- контур нависающей части
- ▨ забор
- помещения МОП
- клубные помещения
- подсобные помещения
- кладовые
- машиноместа
- жилые помещения
- ▲ въезд в паркинг
- △ вход в здание

КИРПИЧ «ЭГЕРСУНН» ИМЕЕТ НЕЖНЫЕ БЕЖЕВЫЕ ТОНОВЫЕ ПЕРЕХОДЫ, ПРИДАЮЩИЕ АРХИТЕКТУРНЫМ ФОРМАМ ВОЗДУШНОСТЬ И БЛАГОРОДСТВО, ДЕЛАЯ КАЖДЫЙ ПРОЕКТ ЯРКИМ И ТЕПЛЫМ

ЕГО СВЕТЛОСТЬ «ЭГЕРСУНН»



MODIFORMAT

Светлый керамический кирпич встречается не так часто, как его собрат — красный. Во многом это связано с факторами, оказывающими влияние на формирование цвета и свойств кирпичной продукции, — с составом исходного материала и с технологией производства.

Многоэтапная специальная обработка лицевой поверхности кирпича «Эгерсунн» в процессе его производства от формовки до обжига придает ему такой вид, будто он подвергался природному воздействию в течение многих лет.

Особый эффект припыленности поверхности, создающий впечатление бархатистости, схож с легким туманом, характерным для стран Скандинавии.

Светлый цвет после обжига обеспечивается низким содержанием железа в составе глин. Разрабатывая уникальную рецептуру для кирпича «Эгерсунн», завод «КС Керамик» провел многочисленные лабораторные и промышленные испытания светложгущихся глин с более чем 20 различных карьеров.

Прежде чем глина станет кирпичом, она должна вылежаться и созреть в течение 6 месяцев. Как из созревшего винограда получается хорошее вино, из выстоянного теста — хороший хлеб, так из хорошо подготовленной глины создается прочная керамика.

Гомогенность глиняной массы напрямую влияет на прочность

и морозостойкость кирпича, поэтому глину разрыхляют и измельчают до однородной массы. Затем в глиняное тесто добавляют песок, пигменты, некоторые минеральные соединения и увлажняют в соответствии с разработанной уникальной рецептурой «Эгерсунн». Полученная шихта должна вылежаться еще около 7 дней. Далее приступают к формовке, в результате которой получается необходимый формат кирпича. Затем начинается настоящая «парная баня» — сушка, когда при температуре от 50 до 90 °С достигается остаточная влажность от 2 до 6%. Сушильные камеры на «КС Керамик» снабжены многими датчиками, контроллерами, системой вентиляции, которые подчинены единой автоматизированной системе.

Обжиг, в процессе которого некогда податливая глина окончательно становится прочной и долговечной керамикой, происходит в туннельной печи. После этого в течение суток происходит остывание черепка.

Кирпич «Эгерсунн» подвергается контролю на соответствие ГОСТ 530-2012 «Кирпичи и камни керамические». По внутреннему стандарту качества «КС Керамик» отклонение от номинальных размеров более чем на +/- 2 мм не допускается. Этот допуск в 2 раза меньше регламентируемого Государственным стандартом.



Фрагменты фасада, «Эгерсунн», «КС Керамик»



В дореволюционную эпоху постройки из светлого кирпича в России — большая редкость, да и в советскую светлый кирпич для облицовки зданий любили использовать для усиления архитектурной выразительности и неповторимости фасадов. Самыми известными зданиями в светлом кирпиче стали московские высотки, керамический кирпич для которых изготавливали на бывшем заводе купцов Миловановых.



«Ольборг», «КС Керамик»



Фрагмент фасада дома, Выборг, 2023

В северо-западном регионе России расположен город Выборг. Здесь в 1910 году по проекту финского архитектора и академика Санкт-Петербургской Академии художеств Карла Гюстава Нюстрёма из красного кирпича было возведено здание банка. В архитектуре постройки сочетаются элементы неоготического стиля и модерна, особенно модного в начале прошлого века. Более чем за столетнюю свою историю здание пережило нескольких владельцев и обстрелы во время двух мировых войн. Фасад из темно-красного кирпича, украшенный геральдической символикой, со временем приобрел налет копоти и смотрится весьма достойно.

КЛИНКЕРНЫЙ КИРПИЧ «ОЛЬБОРГ». ИСТОРИЯ ЦВЕТА

«ОЛЬБОРГ» ОТНОСИТСЯ К СЕМЕЙСТВУ КЛИНКЕРНЫХ КИРПИЧЕЙ. ОН ВХОДИТ В КОЛЛЕКЦИЮ MODFORMAT И ИМЕЕТ УДЛИНЕННЫЙ РАЗМЕР 290X85X50. «ОЛЬБОРГ» СОЧЕТАЕТ ВЫСОКУЮ ПРОЧНОСТЬ, МОРОЗОСТОЙКОСТЬ, КИСЛОТОСТОЙКОСТЬ И СВОЙСТВЕННОЕ КЛИНКЕРУ ВОДОПОГЛОЩЕНИЕ

«Ольборг» занял особое место в линейке терракотовых кирпичей благодаря своему цвету. Красно-терракотовый цвет обожженного кирпича дает ощущение надежности и защищенности. Важная особенность этого цвета в том, что он имеет большой спектр полутонов. В поисках нужного оттенка красного изучали зарубежные кирпичи и обращались к историческим постройкам.

Вдохновением послужили старинные лондонские дома — копоть от угольных печей и каминов столетиями оседала на фасады, и разнотонность кирпича придавала исторической части Лондона декоративную выразительность. Было необходимо добиться оттенка красного без желто-оранжевого подтона, а сама поверхность должна была нести отпечаток времени.

Задача керамистов-технологов состояла в том, чтобы в производственных условиях достичь естественной легкой неравномерности окраски с подкопченным флером и при этом создать приятную тактильную фактуру. Технологи оказались на высоте и достигли успеха.

Керамика — благодатный материал для ретроспективных исследований. Ни металл, ни дерево не сохраняются так хорошо, как изделия из обожженной глины. Поэтому изучение ее свойств дает идеи для развития новых рецептур

и технологий обработки этого самого распространенного на нашей планете материала.

Из современных зарубежных кирпичей источником вдохновения для создания «Ольборга» послужил кирпич «Гент» от немецкого производителя. У него особая тактильность фактуры. Из этого кирпича в Москве построены знаменитые «Садовые кварталы» и ряд других значимых проектов. Однако, по замыслу керамистов, «Ольборг» отличается от «Гента» более глубоким, насыщенным и более холодным тоном красного.

Особенностью геологии восточной части Русской плиты древней Восточно-Европейской платформы является наличие большого количества красных глин. Поэтому в России так широко распространено изготовление кирпича именно красных оттенков. В образовании глинистых минералов из осадочных пород не последнюю роль сыграл период оледенения. Разнообразие цветовых решений русских городов в основном получалось за счет оштукатуривания и окрашивания фасадов. Если снять штукатурку со всех фасадов каменных домов периода XVI—XIX веков, то можно убедиться, что большинство домов построено именно из красного кирпича. Популярный стиль лофт тому подтверждение.



Терракота, фрагмент реставрации, Кирилло-Белозерский монастырь, 2023

На территории современной Вологодской области в конце XIV века на берегах Сиверского озера было положено основание монастырю, ставшему впоследствии известным под именем Кирилло-Белозерского. Крепостные стены спасли обитель во время осады польско-литовских интервентов в Смутное время в начале XVII века. В истории монастыря происходили многие значительные события. Реставрационные работы и открытая кирпичная кладка позволили увидеть богатство терракотовых цветов.



MOD:FORMAT

ДМИТРИЙ САМЫЛИН: «В РАБОТЕ С АРХИТЕКТОРАМИ, РОЖДАЮТСЯ ИДЕИ, КОТОРЫЕ СТИМУЛИРУЮТ НОВЫЕ РЕШЕНИЯ»



**ДМИТРИЙ АЛЕКСАНДРОВИЧ САМИЛИН,
ИСПОЛНИТЕЛЬНЫЙ ДИРЕКТОР,
КОМПАНИЯ «КИРИЛЛ»**

Специалист почти с 30-летним стажем в качестве поставщика строительной керамики. За его плечами — эксклюзивная работа с зарубежными и отечественными производителями. Идеальный вдохновитель некоторых отечественных керамических заводов по выпуску новых видов лицевого кирпича европейских форматов. Создатель собственной торговой марки лицевого кирпича.

Компания «КИРИЛЛ» стала первой, предлагающей достойную альтернативу импортному кирпичу в широком ассортименте, где представлены форматы, ранее не производившиеся в России. И это произошло в достаточно короткий срок. Что стало стимулом для этого?

Одним из главных достижений нашей компании стало представление кирпича удлиненного размера, соответствующего немецкому стандарту Mod.F. Этот кирпич производится на российском заводе «КС Керамик» в Кирово-Чепецке. А идея его производства в России родилась еще 5 лет назад, во многом благодаря сотрудничеству с архитектурным бюро Сергея Скуратова.

То есть это своего рода творческая коллаборация?

Раньше одним из направлений нашей работы была поставка кирпича из-за рубежа: компания «КИРИЛЛ» была представителем в России пяти европейских кирпичных заводов и сотрудничала с архитекторами, предлагая для проектов европейскую продукцию. И почти 15 лет назад состоялось знакомство с архитектурной мастерской Сергея Александровича Скуратова. Проекты, разрабатываемые

бюро, — уникальны. Во-первых, это премиум сегмент, а во-вторых, авторские идеи Сергея Александровича было необходимо воплотить в материалах высокого качества, и мы работали над этим с ним вместе, еще на стадии проекта помогая выбрать лучшее из кирпича. Причем лучшее в мире. Нам повезло работать с архитектором мирового масштаба, и во многом это сотрудничество и стало залогом успешного импортозамещения сейчас. Благодаря ему мы понимали, что нужно заказчикам, что востребовано архитекторами.

Не могли бы рассказать о проектах, которые вдохновили вас на поиск новых решений в производстве кирпича в России?

В начале 2012 года Сергей Александрович как главный идеолог и генеральный проектировщик масштабного проекта «Садовые кварталы» побывал на кирпичных заводах Голландии и Германии. Тогда производителей посетила большая российская делегация в составе архитекторов бюро Скуратова, заказчиков из «М-Девелопмент» и специалистов компании «КИРИЛЛ». В результате был выбран клинкерный кирпич Гент/Gent BU немецкого завода Hagemeister. Отдельные жилые дома в составе комплекса проектировали «Бюро 500», архитектор М. Куренной, ТПО «Резерв», архитектор В. Плоткин, «Остоженка», архитектор А. Скокан, «СПиЧ», архитектор С. Чобан, «Проект Меганом», архитектор Ю. Григорян, «А-Б», архитектор А. Савин.

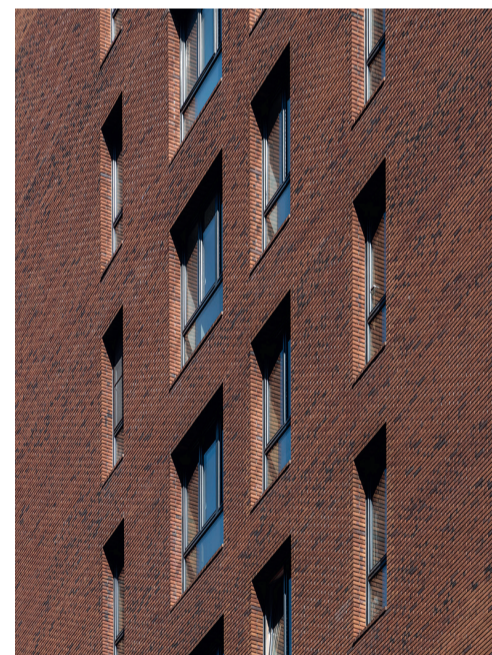
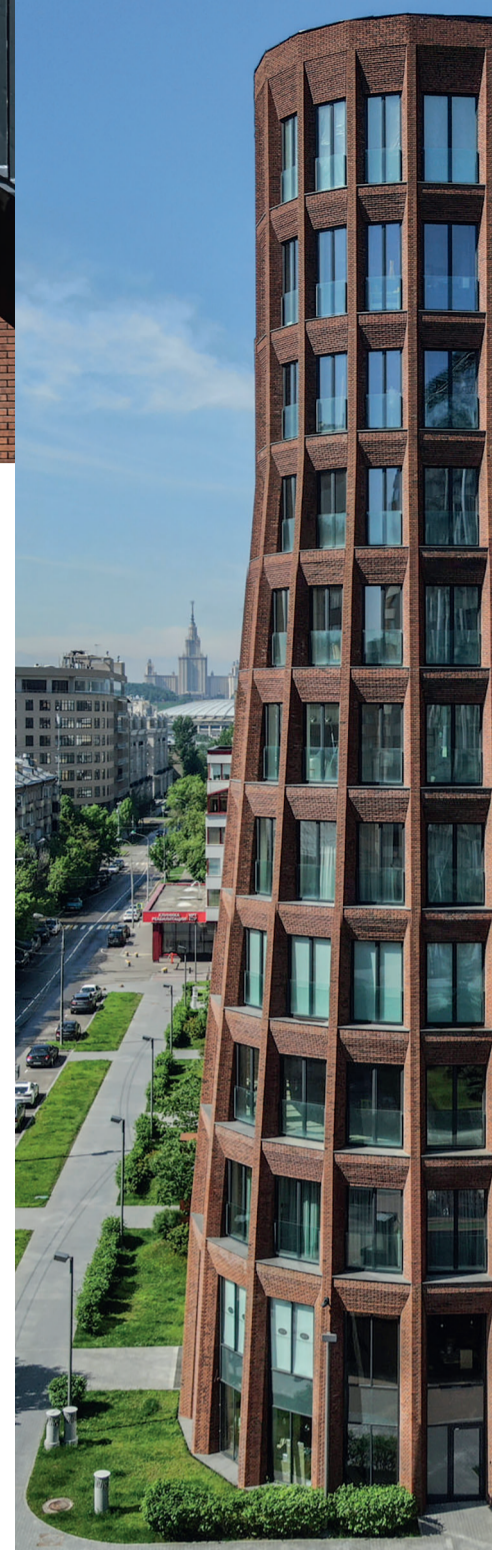
Следующим проектом, где был использован клинкерный кирпич Hagemeister, стал жилой комплекс премиум-класса на Новоалексеевской улице в Москве EGODOM. На фасадах использована сложная сортировка из двух видов кирпича Gent BU и Lübeck GT. Для этого жилого дома были разработаны и произведены кирпичи специального размера. Данный тип сортировки получил название EGODOM. По архитектурному замыслу кладка сочетает лицевую и обратную сторону кирпича. Совместно со своим творческим руководителем С. Скуратовым над этим проектом трудились Н. Демидов, Д. Голышенкова, И. Ильин, В. Обвинцев, при участии: А. Алендеева, С. Безверхова, О. Васюкова, А. Чалова.

В 2017–2019 годах проектирование фасадов комплекса жилых резиденций на Софийской набережной The Residences at Mandarin Oriental Сергей Скуратов вел совместно с Илейей Уткиным. В результате творческого поиска авторами проекта был разработан и впоследствии применен сложный орнаментальный рисунок кладки из кирпича Gent BU, немецкого удлиненного размера Mod.F, который на тот момент не производился в России. В те же годы мастерская Скуратова по заказу Capital Group разрабатывает проект многофункционального жилого комплекса «Медный 3.14» на Донской улице в Москве. На фасаде использована сортировка двух немецких клинкеров Farsund и Weimar, также формата Mod.F.

В 2019 году в бюро Скуратова состоялся международный архитектурный семинар CITY BLOCKS, организованный заводом Hagemeister совместно с компанией «КИРИЛЛ». Сергей Александрович выступил с лекцией и провел экскурсию по «Садовым кварталам». На семинаре также выступили приглашенные зарубежные архитекторы, по проектам которых в России реализованы жилые комплексы с применением клинкерного кирпича Hagemeister.

Когда встал вопрос об импортозамещении — мы уже были готовы к нему. Компания «КИРИЛЛ» инициировала производство на российских заводах кирпича, ничем не уступающего европейскому. И одним из них стал кирпич удлиненного размера, соответствующего немецкому стандарту Mod.F. Новая коллекция была названа ModFormat. Клинкерный и керамический кирпич завода «КС Керамик» из Кирово-Чепецка — достойная альтернатива импортной продукции в настоящий момент.

На фото — жилой комплекс «Садовые кварталы»



КИРИЛЛ

кирпич // черепица

ИЗДАТЕЛЬ
АО «ФИРМА «КИРИЛЛ»
МОСКВА,
2-Й ХОРОШЕВСКИЙ
ПРОЕЗД, 9, КОРП. 2
+7 495 737-80-80



WWW.КИРПИЧ-ЧЕРЕПИЦА.РФ

РЕДАКТОР
МАРИЯ ТРОШИНА
ГРАФИЧЕСКИЙ ДИЗАЙН
ВИКТОРИЯ ЕВСЕЕВА
ФОТОГРАФИИ
СЕРГЕЙ СКУРАТОВ ARCHITECTS
КОМПАНИЯ КИРИЛЛ

ТИПОГРАФИЯ
ООО «ГРУППА ЭМБИЯИ»
107199, МОСКВА, ЧЕРНИЦЫНСКИЙ
ПРОЕЗД, 3, СТ. 3
ПЕЧАТЬ ОФСЕТНАЯ
ТИРАЖ 500 ЭКС.