

КИРИЛЛ  
кирпич // черепица

# НОВЫЙ ПРОЕКТ

ИЗДАНИЕ ОБ АКТУАЛЬНОЙ АРХИТЕКТУРЕ ИЗ КИРПИЧА

03/2025



Интервью с архитектором  
Максимом Атаянцем

«ИЗОБРЕТЕНИЕ КИРПИЧА —  
ЭТО РЕВОЛЮЦИЯ В АРХИТЕКТУРЕ»

ОБЪЕКТ НОМЕРА:  
ПРЕМИАЛЬНЫЙ ЖИЛОЙ КОМПЛЕКС  
SYDNEY PRIME

архитектурное бюро

**artel**



Общий вид комплекса с реки. Визуализация

# ДОМ НА НАБЕРЕЖНОЙ

БЛИЗОСТЬ К ВОДЕ, БОГАТАЯ ПЛАСТИКА ФАСАДОВ, УДОБНЫЕ КВАРТИРЫ — ЭТИ КАЧЕСТВА СОЕДИНИЛИСЬ В ЖИЛОМ КОМПЛЕКСЕ SYDNEY PRIME, КОТОРЫЙ ЗАМКНЕТ ЦЕПЬ ОБЪЕКТОВ СОВРЕМЕННОЙ АРХИТЕКТУРЫ, РАСТЯНУВШИХСЯ ПО ШЕЛЕПИХИНСКОЙ НАБЕРЕЖНОЙ

## О проекте

### ЖИЛОЙ КОМПЛЕКС SYDNEY PRIME

#### Адрес

г. Москва, ул. Шенюгина, д. 2

#### Девелопер ГК ФСК

Архитектурное бюро artel

#### Авторский коллектив

#### Архитектурная концепция

Ким Ен Гир, Фролов Юрий Сергеевич, Трофимов Александр Дмитриевич

#### Проектная документация и авторский надзор

Климова Лия Александровна  
Белянина Мария Юрьевна  
Сейкина Татьяна Сергеевна  
Карасев Игорь Николаевич  
Поляков Лев Петрович



фильм о проекте

Расположенный на первой береговой линии Москвы-реки ЖК Sydney Prime состоит из четырех корпусов, скомпонованных попарно по разные стороны от вунтриквартального проезда. Являясь частью комплексной застройки с коммерческим названием Sydney City, Sydney Prime выделяется из нее своим местоположением и этажностью.

Задачей архитекторов стало создание комфортного жилья со всеми атрибутами, свойственными премиум-сегменту. В первую очередь — из каждой квартиры должен открываться вид на реку. Во-вторых, внутренний двор должен был стать комфортным закрытым местом отдыха. В то же время, было необходимо обеспечить жителей парковочными местами.

Относительно небольшая площадь участков и необходимость обеспечения

видов на реку из каждой квартиры определила планировочную структуру комплекса: секционный Г-образный объем и башня, соединенные между собой в уровне первого этажа, в котором располагаются помещения коммерческого назначения. Взаимное расположение домов, расставленных на максимально возможном удалении друг от друга, исключает просматриваемость «окна в окна».

Такое решение позволило создать замкнутый внутренний двор для жителей, раскрывающийся на реку порталом и визуально объединить два корпуса в единое целое. Парковка для жителей организована в двух подземных этажах.

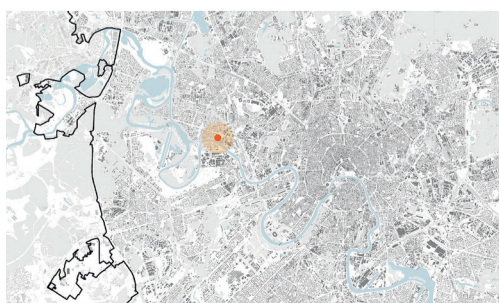
Два верхних этажа имеют подсечку в плане и образуют аттик. Образовавшийся уступ занимают

индивидуальные террасы для двухуровневых квартир, расположенных на верхних этажах. Вестибюли запроектированы проходными улица-двор, просторными и светлыми.

Связующим мотивом стала и отделка корпусов, в которых используется белый архитектурный бетон и кирпич в разных пропорциях: основной объем башни выполнен в кирпиче, а белоснежного Г-образного здания этот материал применен на уровне первого этажа.

Богатая пластика фасадов определена вертикальными пилонами, образующими форму «ласточкиного хвоста», глубокими оконными откосами и остеклением «в пол», сочетанием на фасаде облицовки из белого архитектурного «камня», узкого кирпича и металлических

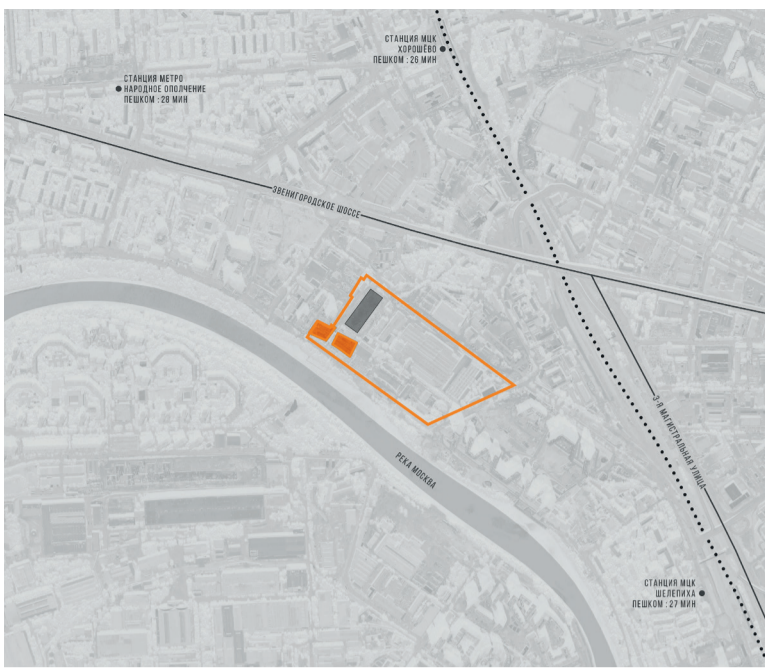
Схема расположения в Москве



**«Объединяющей темой для разных корпусов стал кирпич. Мы остановили свой выбор на продукции завода «КС Керамик», у которого нам понравился кирпич удлиненного формата. Взяв два вида “Тромсё” и “Брюне” из коллекции ModFormat, мы смешали их и остались очень довольны».**

Ким Ен Гир, архитектор

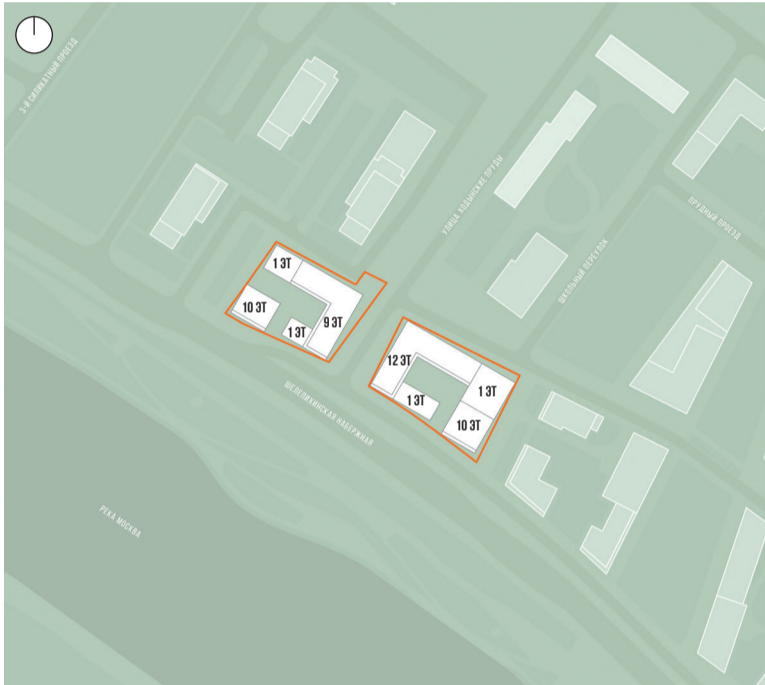




Местоположение участка

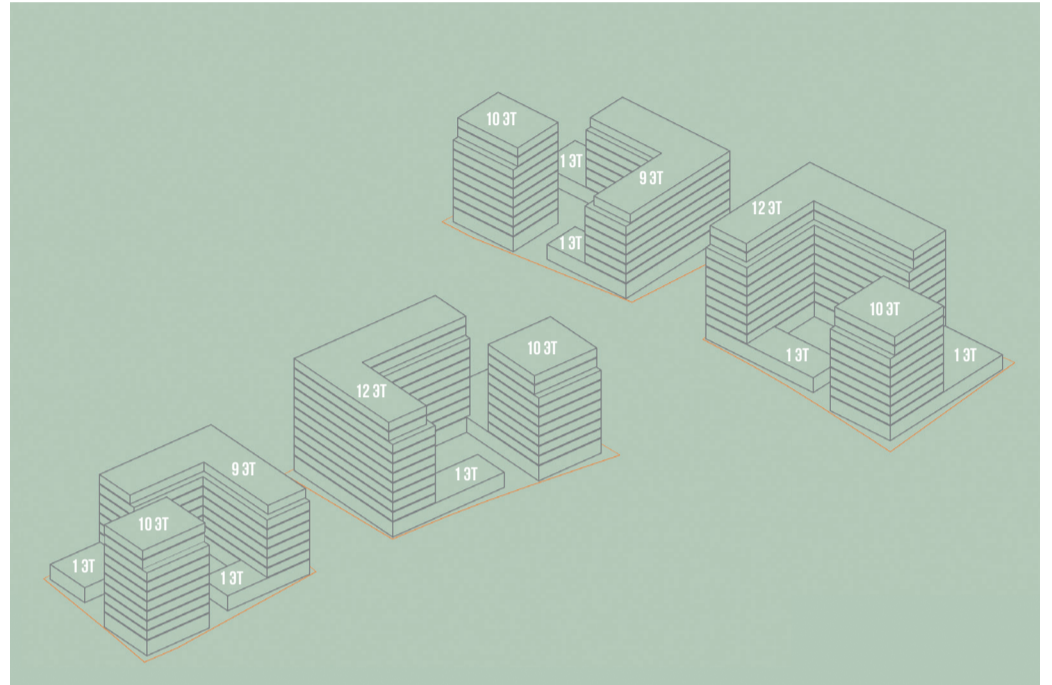


Вид на комплекс Sydney City. Фотомонтаж



Ситуационный план

Массинг



панелей с фактурой латуни, которые используются в горизонтальных членениях. Все это создает игру света и тени, к которой добавляет живописность использование кладки двух видов кирпича разных оттенков.

Эти принципы были применены на каждом из участков, благодаря чему застройка воспринимается целостно как единый комплекс. Различие корпусов, располагающихся по разные стороны внутриквартального проезда, заключается в площади и этажности. Их разновысотность определена близостью одного из кварталов к застройке близлежащих кварталов и визуальными характеристиками всего района, играющего значительную роль в формировании вида набережной Москвы-реки.



Вид на Sydney Prime с высоты птичьего полета. Визуализация

Развертка фасадов по реке





Вид с внутреннего двора на башню



Уличный фасад. Визуализация

«Нам подошел Кирово-Чепецкий кирпичный завод “КС Керамик”, так как он предлагает нестандартный формат кирпича. Мы искали такие варианты, и благодаря этому производителю смогли смешать два оттенка. В результате получился очень удачный эффект. Масса кирпича в данном комплексе преобладающая, поэтому было очень важно, чтобы и кладка, и сам материал были наиболее достойными».



Юрий Фролов, архитектор



Вид на благоустройство улицы. Визуализация



Вид на благоустройство внутреннего двора. Визуализация

Вид на террасу верхних этажей. Визуализация

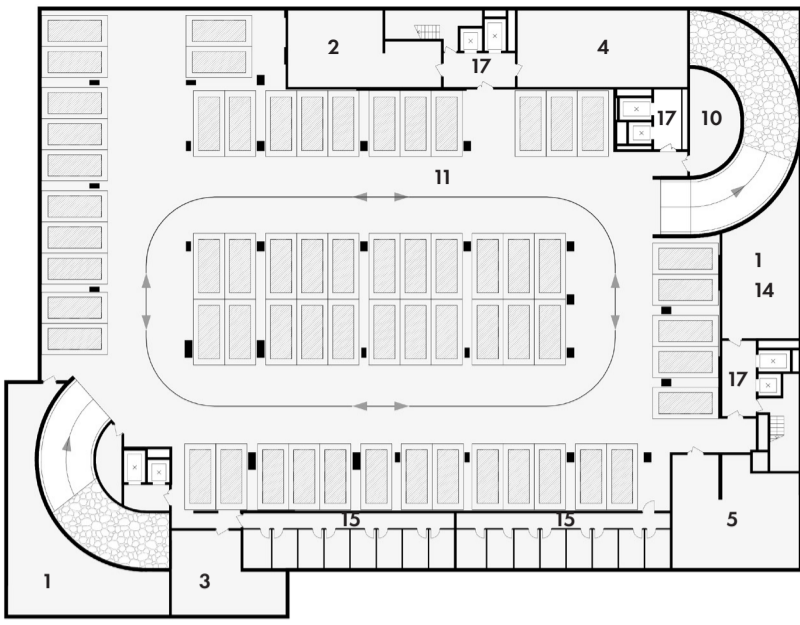


Благоустройство территорий. Визуализация

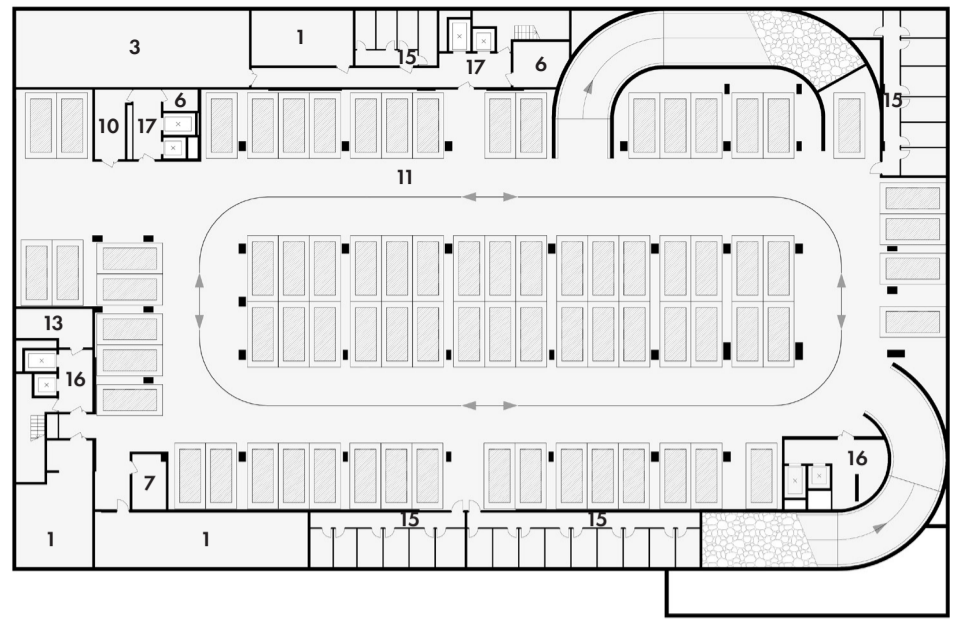


Уличный вид. Визуализация

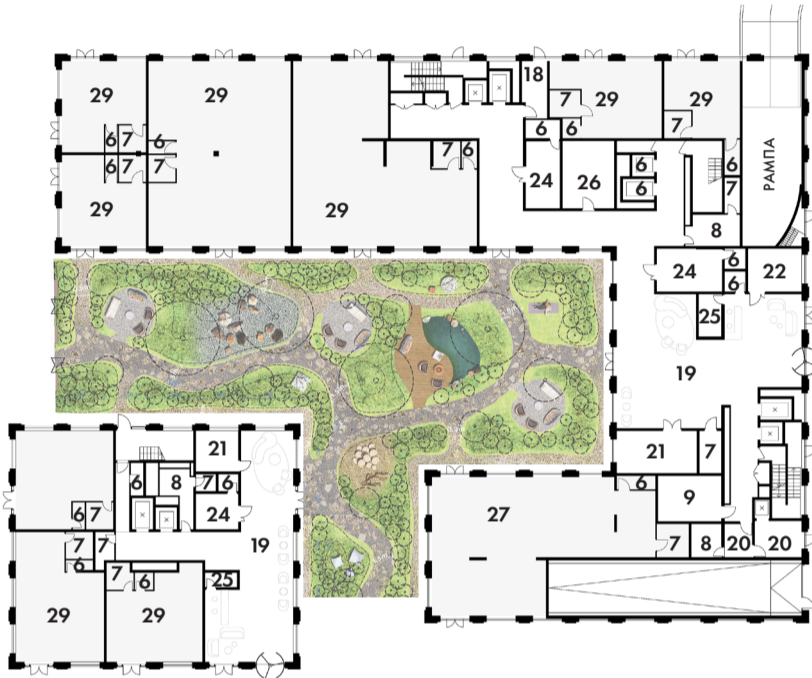




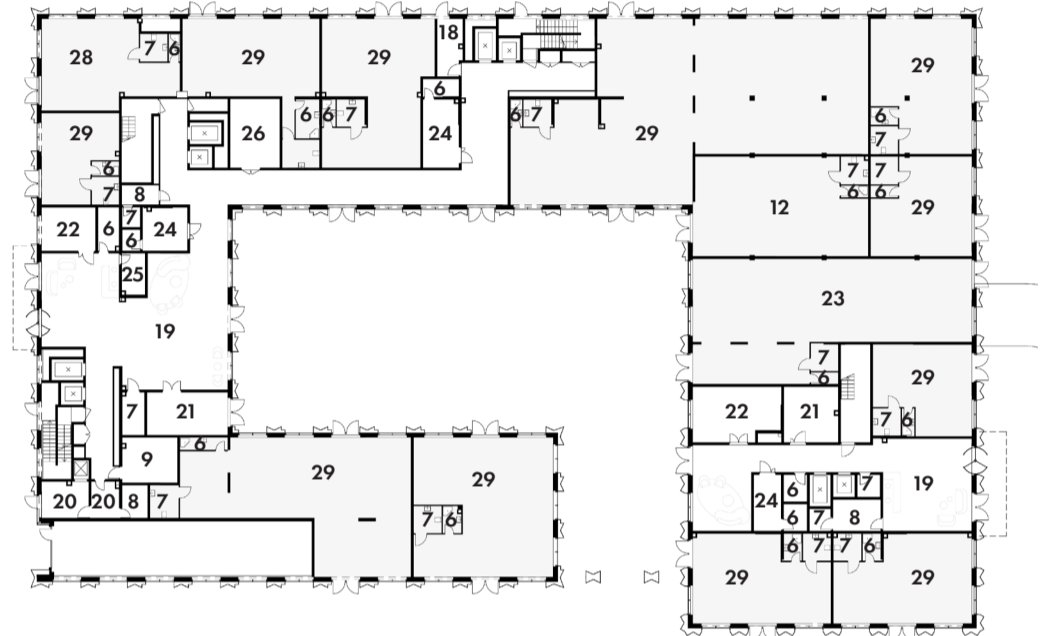
План -2 этажа, участок 10



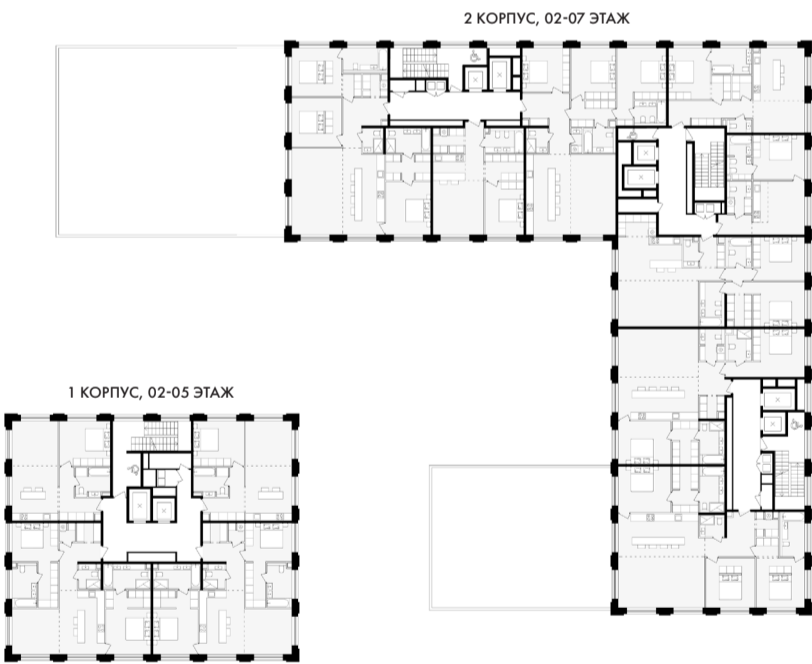
План -2 этажа, участок 11



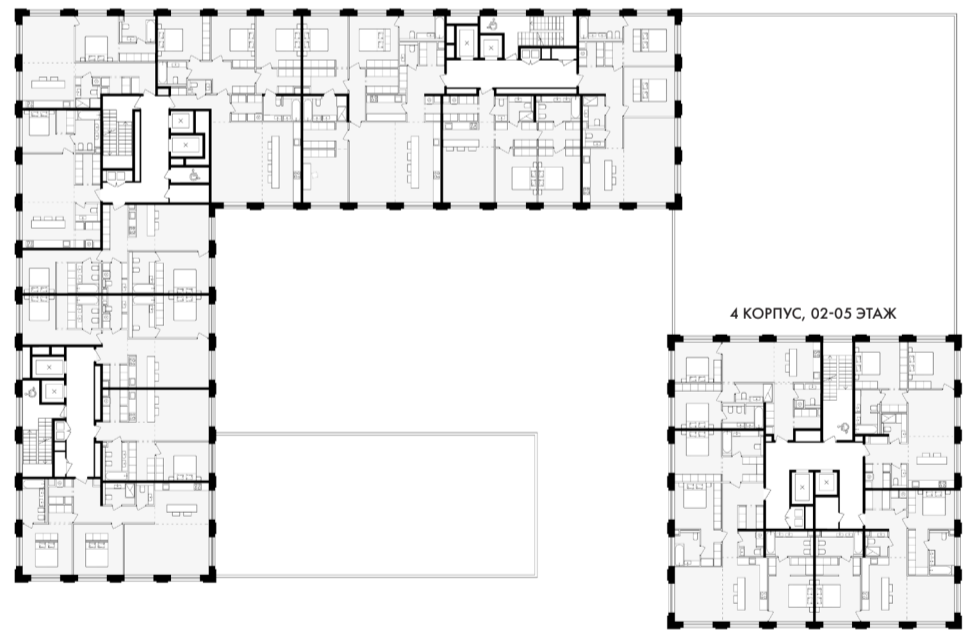
План 1 этажа, участок 10



План 1 этажа, участок 11



План, участок 10



План, участок 11

- |  |  |
|--|--|
| 1 Венткамера СПДЗ                            | 20 Коридор                                 |
| 2 Венткамера приточная СПДЗ                  | 21 Переговорная                            |
| 3 Венткамера общеобменная                    | 22 Детская зона                            |
| 4 Венткамера общеобменная вытяжная           | 23 Студия детского развития                |
| 5 Венткамера общеобменная приточная          | 24 Колясочная                              |
| 6 ПУИ  | 25 Почтовая                                |
| 7 С/У  | 26 Универсальный зал для тренировок/досуга |
| 8 Помещение персонала                        | 27 Кафе                                    |
| 9 Помещение охраны                           | 28 Пекарня                                 |
| 10 Помещение уборочной техники               | 29 Помещения коммерческого использования   |
| 11 Помещение автостоянки                     |  |
| 12 Помещения УК                              |  |
| 13 Тех. пом. для прокладки инд. коммуникаций |  |
| 14 Паркинг                                   |  |
| 15 Блок кладовых                             |  |
| 16 Лифтовой холл                             |  |
| 17 Лифтовой холл/Зона безопасности           |  |
| 18 Служебный вход                            |  |
| 19 Вестибюль                                 |  |

Проект интерьеров  
входной зоны  
разработан  
Олегом Клодом —  
дизайнером объектов  
де-люкс и премиум  
класса в Москве  
и Лондоне





Фрагмент фасада Sydney Prime, кирпичная кладка из «Брюне» и «Тромсё»

# КИРПИЧ MODFORMAT НА ФАСАДЕ SYDNEY PRIME

Коллекция ModFormat производится на заводе «КС Керамик» в Кирово-Чепецке и включает в себя два десятка оттенков кирпичей. Для фасада комплекса Sydney Prime архитекторы использовали сочетание кирпичей «Брюне» и «Тромсё».



Кирпич «Брюне»



Кирпич «Тромсё»



Фрагмент фасада Sydney Prime, кирпичная кладка из «Брюне» и «Тромсё»

Поверхность «Брюне» имеет приятную на ощупь фактуру — при прикосновении ощущается присутствие мелких песчинок кварца. Цвета глубокие, неоднородные: с переходом от темного коричнево-оливкового до медно-коричневого. Благодаря ангобу в солнечную погоду «Брюне» переливается как перламутр.

Природный терракотовый цвет кирпича «Тромсё» создает ощущение стабильности и уверенности.

Особенность кирпичей ModFormat заключается в их размерах: длина сторон 290 мм при высоте 50 мм.

Для фасадов Sydney Prime архитекторы предложили скомбинировать два вида кирпичей «Брюне» и «Тромсё» в соотношении 70:30.

Фасады комплекса имеют сложную пластику. Солнечный свет создает на стенах контрасты света и тени. Вечером и ночью эту игру поддерживает архитектурное освещение. За счет неоднородности оттенков кирпича притененные участки стены не выглядят монотонными.

С 2024 года кирпич ModFormat улучшил свои свойства. Он стал производится с клинкерными характеристиками: кислотостойкостью 95%, водопоглощением менее 6% и прочностью 300 кгс/см<sup>2</sup>.





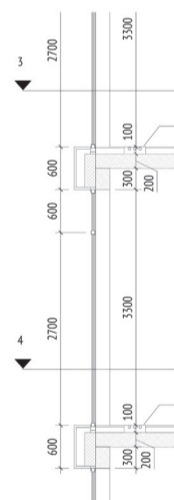
Фрагмент фасада Sydney Prime, кирпичная кладка из «Брюне» и «Тромсё»



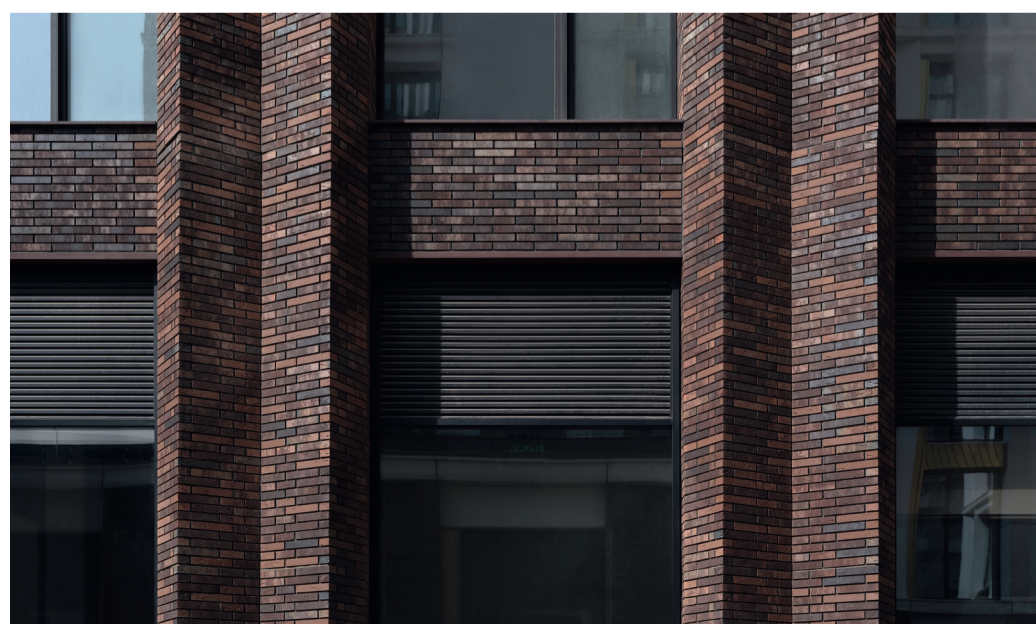
Фрагмент фасада Sydney Prime, кирпичная кладка из «Брюне» и «Тромсё»



- КЛИНКЕРНЫЙ КИРПИЧ
- СПК В АЛЮМИНОВОМ ПРОФИЛЕ
- КЛИНКЕРНЫЙ КИРПИЧ
- ЗАЩИТНЫЙ ЭКРАН ИЗ ЗАКАЛЕННОГО СТЕКЛА



Применяемые материалы





Вид с Москвы-реки. Визуализация



В мастерской

## ВЫРАЗИТЕЛЬНОСТЬ ГЛИНЫ

Специально для выставки «АРХ МОСКВА» по заказу компании «КИРИЛЛ» петербургский скульптор Олег Шоров создал макет комплекса Sydney Prime, напоминающий об опытах ВХУТЕМАСа по дисциплине «Пространство и объем».

Мы поговорили об идее создания макета в процессе его реализации с автором — не только скульптором, но и преподавателем скульптуры на архитектурном факультете Санкт-Петербургской академии художеств имени Ильи Репина



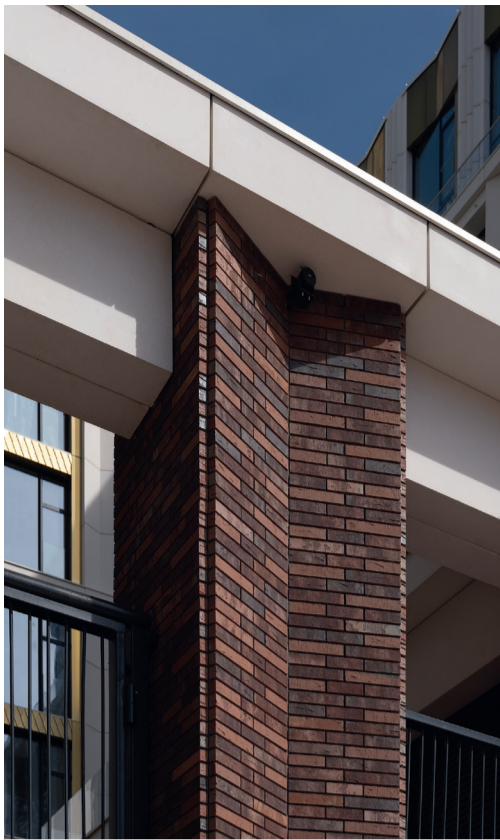
**ОЛЕГ НАЗИРОВИЧ ШОРОВ**  
скульптор, мастер  
монументальной  
и станковой скульптуры

**Мария Трошина:** Как пришла идея создать не архитектурный макет, а скульптурный образ объекта?

**Олег Шоров:** Современная архитектура очень скульптурная — все чаще это интересные решения, не похожие ни на кубические объемы модернизма, ни на классическую архитектуру. И идея была в том, чтобы сделать нетривиальный макет, где выразились бы те пластические качества, которые роднят скульптуру и архитектуру.

Когда-то архитектура была очень плотно связана с живописью и со скульптурой — значимые объекты невозможно было себе представить без этого синтеза. В XX веке случился большой перелом, и связь искусств нарушилась. Архитектуре стали во многом чужды и монументальная живопись, и монументальная скульптура.

Но, несмотря на это, сегодня есть ощущение, что в каком-то другом виде этот синтез вернется. Возможно, в какие-то



Фрагменты фасадов  
Sydney Prime



Вид на башню с набережной



Макет-скульптура Sydney Prime. Различные ракурсы

отдельные постройки, например, общественного назначения. Сам я преподаю скульптуру архитекторам, и мы часто со студентами полемизируем на эту тему. Совершенно очевидно, что современной жилой застройке это просто необходимо для создания комфортного ощущения, человеческого масштаба.

**Кирпич все-таки не скульптурный материал, а, скорее, строительный. Как вы — скульптор — относитесь к нему?**

Интересно, что классический обожженный кирпич ушел из архитектуры практически одновременно со скульптурой и живописью. Все это — и кирпич, и скульптура — придало человеческий масштаб архитектуре. И, сейчас когда кирпич возвращается — клинкерный, который используют все чаще именно как декоративный, в навесных фасадах, чтобы вернуть ощущение надежности и комфорта, есть надежда и на возвращение скульптуры в практику создания новых зданий.

**Как это могло бы быть реализовано сейчас, по вашему мнению?**

Храм Марфо-Мариинской обители работы архитектора Алексея Щусева — прекрасный пример интегрального

использования кирпича в качестве декорации наравне с каменной скульптурой. Возможно, в таком виде сегодня скульптура может вернуться на фасады, где она будет «работать» вместе с кирпичом.

Как ни странно, но кирпич сам может стать скульптурным материалом. Американский скульптор Брэд Спенсер еще в середине 1980-х начал свои арт-эксперименты с кирпичом, превратив обычную кирпичную кладку в настоящее произведение искусства. Он выкладывает из кирпича скульптуры, и создает очень волнующие работы во многом за счет неожиданного применения всем известного материала.

**Расскажите о создании макета-скульптуры.**

Мы сохранили основные формы и пропорции объекта, и, сосредоточившись на объеме, цвете и материале, с помощью обобщения и ритма, создали скульптуру.

В той части, которая соответствует белому архбетону, я использовал белый гипс, а та, что из кирпича, вылеплена из глины, а затем обожжена. То есть она выполнена по технологии изготовления кирпича. Из кирпича будет создан и подиум для этого скульптурного макета.





Гробница Аннии Региллы на Аппиевой дороге. Середина II в.

## АРХИТЕКТОР МАКСИМ АТАЯНЦ: «ИЗОБРЕТЕНИЕ КИРПИЧА — ЭТО РЕВОЛЮЦИЯ В АРХИТЕКТУРЕ»



**МАКСИМ БОРИСОВИЧ АТАЯНЦ**  
заслуженный архитектор РФ,  
член-корреспондент Российской академии архитектуры и строительных наук

**Мария Трошина:** Максим Борисович, надо ли знать в принципе изучать историю кирпича современным архитекторам?

**Максим Атаянц:** Архитектурное образование по государственным стандартам включает в себя историю архитектуры. Человек, который не изучал историю архитектуры, будет обречен на то, чтобы заново изобретать велосипед. А история архитектуры не может быть без понимания строительных техник и строительных материалов и строительного процесса каждой эпохи.

**Вы называете появление кирпича революцией в архитектуре. Не могли бы вы пояснить, в чем заключалась эта революция?**

Кирпич был первым изобретенным человеком искусственным строительным материалом. До этого строили из дерева или из камня, причем необработанного, или почти необработанного.

Первый кирпич — еще необожженный, высушенный на солнце — был экономически оправдан. Для него нужны только вода, глина, солнце и некоторое количество, как это ни странно, сухого коровьего навоза, состоящего из непрожеванных жестких частей травы, которые замешивали обязательно в саманный кирпич для того, чтобы его армировать. Полужидкую смесь наливали в форму, сушили на солнце и получали блок. Естественно, что у него были довольно сильные недостатки, он может размываться дождем, у него невысокая несущая способность.

И почти одновременно с обожженной керамикой с небольшим разрывом по времени возникает обожженный кирпич.

**Он уже был похож на тот, что мы сейчас используем?**

Да, и что интересно — за более чем пять тысяч лет существования, людьми использовались относительно близкие размеры кирпича — и древний кирпич, и современный, и средневековый почти всегда одного размера. Это не случайно — люди понимали, что если блоки будут слишком большие, то их неудобно будет обжигать. Кроме того, размер таков, что один человек может его укладывать, брать в руку и работать. Эта удивительная преемственность, которая сохраняется и до сих пор.

**Размеры мало изменились, а формы? В древнем мире достаточно часто использовали, например, треугольные кирпичи...**

Треугольная форма кирпича чаще всего применялась в Риме. Римские кирпичные стены, это, по сути, бетонные стены в кирпичной облицовке: сначала из кирпича выкладывались две стенки, острыми краями треугольника внутрь для того, чтобы потом с ними идеально связывался бетон, который туда между ними наливали. Получались бетонные стены в несъемной кирпичной оболочке. Так сделаны стены Пантеона, стены римских терм. Треугольные кирпичи также использовали для колонн.

**Какие возможности архитекторам дало использование кирпича?**

Важная вещь, связанная с кирпичом, это то, что арка, и свод появились именно тогда и именно там, где был изобретен кирпич. Революционность арки, сравнима, наверное, только с изобретением колеса. Дело в том, что арка это первый в истории человечества способ перекрыть пролет ширины помещения, используя элементы, меньшие по размеру, чем сам пролет.

Если мы делаем деревянные перекрытия, то при ширине помещения в 6 метров, мы должны взять бревно, метров 6,5 или 7, да, чтобы оно легло на оба края, на обе стенки. А арку можно сделать из маленьких кирпичей: в дугообразной конструкции по-другому работает физика — кирпичи друг на друга давят и передают нагрузку на стены. Один из древнейших блистательных образцов кирпичной архитектуры — знаменитые ворота Иштар из Вавилона с арочными сводами.

**Ворота Иштар, построенные в VI веке до н.э. царем Навуходоносором, также знамениты использованием глазурованного кирпича. То есть уже в древности кирпич**

Ворота Иштар,  
575 г. до н.э.,  
музей Пергамон,  
Берлин



**использовали не только как конструктивный материал, но и как декоративный...**

Ворота Иштар неоднократно перестраивались. Первые были сделаны из обожженного, неглазурованного кирпича терракотового цвета. Потом они были обстроены, причем рельефные изображения мифических существ — мушхушей, быков, львов, туров, орнаменты, надписи — были воспроизведены снова, но уже в глазурованном кирпиче. Там используется ярко-голубая, желтая, белая и черной глазурь, и, конечно, сине-зеленый цвет, которого добивались за счет добавления меди.

Культура глазурованного кирпича Вавилона поражает своей красотой и идеальным сочетанием обожженного кирпича и глазурованной поверхности. Знаменитая Вавилонская башня, она же Вавилонский зиккурат, тоже, судя по всему, имела глазурованную темную поверхность.

**То есть историю архитектурных конструкций невозможно рассматривать в отрыве от кирпича. Арка, свод, купол широко применялись в Риме, и в Византии, и на Востоке.**

С одной стороны, византийская архитектура является естественным продолжением римской архитектуры, позднеязыческой. Весь III век в Риме активно строили кирпичные сооружения и купольные, конечно, тоже. Но в то же время на востоке Римского мира — в Сирии, Месопотамии или Армении — большое влияние имела кирпичная архитектура Ирана, которая развивалась отдельно и повлияла на христианскую архитектуру в целом. Этим, например, объясняется, то, что в архитектуре византийской, скажем, от Константинополя и западнее, в системе перехода от квадратного в плане объема к куполу применяются паруса, а в ранней южнокавказской, сирийской и месопотамской архитектуре применяются именно трюмпы и, думаю, что не без влияния архитектуры сасанидского Ирана.

**В византийской архитектуре интересен период, когда использовали плинфу и как строительный, конструктивный, материал, и как декоративный...**

Плинфа, распространенная в средневизантийской архитектуре, идет из Рима: именно римский кирпич был плоский и длинный. И то, что кирпич применялся как декоративный материал, также восходит к римской античности. В окрестностях Рима, на Аппиевой дороге есть несколько мавзолеев, фасады сделаны в кирпиче с использованием фигурных элементов. Маленький дворцовый амфитеатр при дворце Гелиогабала, рынки Трояна по проекту Аполлодора, кирпичные фасады инсул (многоэтажных квартирных домов) Остии — ряд древнеримских зданий с прекрасными кирпичными фасадами можно было бы продолжать и продолжать.

Все это естественным образом перешло в Византию, и получило свое развитие там, в виде сложных узоров, фигурной кладки или чередования, рядов белого камня и кирпича. Эта полосатость очень характерна для некоторых периодов византийской архитектуры, это правда.

**Если мы дошли до Византии, то, конечно, в древнерусской архитектуре наблюдалась преемственность от Византии. Наверное, это касалось и использования кирпича? Или были какие-то свои приемы?**

Интересно, что в русском и некоторых других славянских языках слово «зодчий», обозначающее архитектора, происходит от слова «зодь» — глина. То есть этот термин связан именно с кирпичным строительством.

В Киевской Руси приход византийской традиции привел к появлению так называемой кладки со скрытым рядом: через ряд плинфа выходила вперед, а через ряд западала. Там, где плинфа западала, все заполнялось раствором, и получалась имитация византийской кладки, которая у греков была смешана из белого камня и кирпича.

**А с чем связана такая любовь к использованию плинфы? Это какая-то мода была — как это объяснить?**

Так бывает — стиль меняется. В поздневизантийское время декоративность еще больше усилилась. Хотелось красоты внешней массы деталей, и это стремление украсить орнаментами, которые являются интегральной частью стены, выразилось в использовании активного узорного кирпича и узорной кладки с включением цветных фрагментов и декоративного камня.

**Какие-то самые впечатляющие постройки с применением кирпича, какие бы вы могли называть?**

Пантеон, базилика Максенция, купол Брунеллески собора Санта Мария дель Фиоре, собор Святого Петра в Риме. Но самая поразительная — Так-и Кисра, остаток бывшего дворца Сасанидов в Ктесифоне, с гигантского размера параболической

аркой. Это одна из самых огромных кирпичных арок вообще во всей истории архитектуры, и она не полукруглая, а выполненная по параболе, что более точно, кстати, соответствует распределению напряжения в арке.

**Вы успешно практикующий архитектор.**

**Как вы в проектировании используете кирпич?**

Когда у меня есть возможность, я с огромным удовольствием пользуюсь кирпичом.

Один из последних моих проектов — жилой комплекс в Ярославле, прямо в центре города. Это большая удача — работать по соседству с выдающимися памятниками кирпичного зодчества. Ярославские храмы XVII века выстроены из темно-красного кирпича. Интересно, что для строительства храмов — а там их немало — купеческие корпорации часто строили кирпичный завод.

Мне выпал случай спроектировать объект в непосредственном соседстве с Церковью Иоанна Златоуста в Коровниках прямо в центре города, на берегу речки Которосль, впадающей в Волгу. На другом берегу реки расположена Соборная площадь города. Я с удовольствием использую кирпич в этом комплексе и применяю его для того, чтобы была естественная связь современной архитектуры с материалом, которым гордится Ярославль.

**Можно ли ярославскую архитектуру отнести уже к самобытному русскому кирпичному зодчеству?**

Да, в XVII веке в России появляются удивительные по своей красоте образцы кирпичной архитектуры. Как человек, родившийся в Рязани, не могу не вспомнить великолепнейший Успенский собор Рязанского Кремля. Эффектный и очень крупный храм выстроен на рубеже XVII–XVIII веков из кирпича и украшен резными белокаменными деталями.

Моя жизнь тесно связана с Петербургом. Петербург-то, как ни странно, весь кирпичный, за редким исключением, и любимое мое здание в северной столице тоже кирпичное — это Новая Голландия. Во второй половине XIX века появляется масса оттенков лицевого кирпича — насыщенного кремового, бежевого, рыжего. На рубеже XIX–XX в. в активный оборот вместе со стилем модерн входит глазурованный кирпич: он его использует в том числе и для создания декоративных панно. Это удивительное время с точки зрения разнообразия и качества материалов, и в Петербурге, мне кажется, ни до, ни после ничего похожего не было.

**Как вы в своей архитектуре используете кирпич?**

Мне нравится у кирпича его живая поверхность. Когда тесто запекается, смешиваются разные оттенки, и кирпичи никогда не повторяются. Я использую это качество материала.

Как архитектор, которому близка классическая архитектура, я предпочитаю плоскую стену рельефной, и кирпич дает возможность добиться насыщенности фасада за счет игры оттенков. Чтобы добиться эффекта живописности поверхности, я беру в пропорциях кирпичи близких тонов — двух, трех. Это позволяет избежать пестроты, и в то же время разнообразить плоскость стены.

Сегодня кирпич остается актуальным материалом и в большом, и в частном строительстве, и возможностей его применять по-разному очень много.

Фотографии из личного архива Максима Атаянца



ЖК «Легенда», Ярославль.  
Проект М. Б. Атаянца



Амфитеатр Кастренсе в Риме. Перв. четв. III в.



Церковь Иоанна Предтечи в Толчково, Ярославль,  
1671–1687 гг.



Церковь Иоанна Предтечи. 1671–1687 гг.  
Крыльцо

# КИРПИЧ СЕГОДНЯ: ВОЗВРАЩАЯ ПРОШЛОЕ, СТРОИМ БУДУЩЕЕ



**ДМИТРИЙ АЛЕКСАНДРОВИЧ  
САМИЛИН, ИСПОЛНИТЕЛЬНЫЙ  
ДИРЕКТОР, КОМПАНИЯ «КИРИЛЛ»**

Специалист почти с 30-летним стажем в качестве поставщика строительной керамики. За его плечами — работа с зарубежными и отечественными производителями. Идеальный вдохновитель выпуска в России новых видов лицевого кирпича европейских форматов. Создатель собственной торговой марки лицевого кирпича.

Наверное, можно было бы перефразировать слова Генри Форда, что «цвет автомобиля может быть любым, при условии, что он черный», на выражение «настоящий кирпич должен быть красным». И это действительно было так более 5000 лет — на протяжении всей длительной истории применения уникального строительного материала.

Хотя в нашем сознании глубоко укоренилось представление о кирпиче как добротном, тяжелом прямоугольнике обязательно красного цвета, но на протяжении своей истории он не всегда был таким.

Наше представление об этом материале сформировано последними двумя веками, от начала промышленной революции, когда ремесло стало отраслью промышленности с техникой машинного изготовления.

При масштабном строительстве необходимость многократного воспроизведения одного и того же объема с минимальными допусками и практически идеальной геометрией была важнее, чем декоративные особенности материала. Кирпич к концу XX века приобрел форму всем нам известного геометрически правильного блока с гладкой, механически прилизанной поверхностью. И когда производители достигли совершенства в технике его производства, то настало время оглянуться назад и начать искать потерянные декоративные свойства кирпича. Более чем 5000-летняя история кирпича дала такую возможность.

Прекрасные ворота Иштар (музей Пергамон, Берлин) — восьмые ворота Вавилона (территория современного Ирака), построенные в 575 году до н.э., представляют технику нанесения глазури на керамический кирпич. А так называемый ригельный кирпич размером 400x280x40 мм часто применялся в древнеримской архитектуре.

Добившись совершенства, мы вдруг поняли, что нам не хватает в кирпиче утерянного изящества, тактильности и неидеальности. Мы стали раз за разом возвращаться к утраченному, пытаемся найти идеальный баланс.



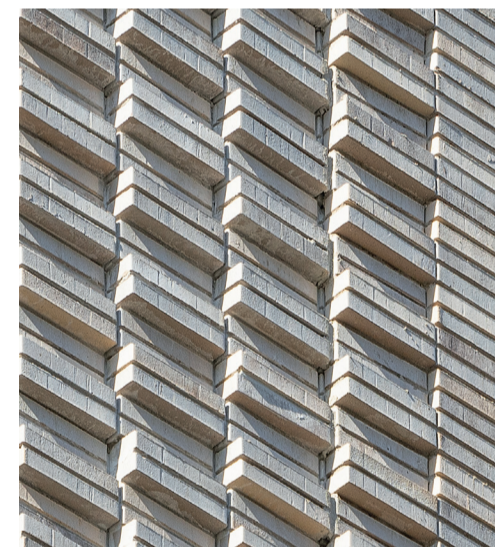
Фрагмент фасада ЖК «Ривер Парк»



Фрагмент фасада ЖК «Ривер Парк»



Фрагмент фасада ЖК «Ривер Парк»



Фрагмент фасада ЖК «Медный 3.14»



Фрагмент фасада ЖК ЕgoDom

## КИРИЛЛ

кирпич // черепица

**ИЗДАТЕЛЬ**  
АО «ФИРМА «КИРИЛЛ»  
МОСКВА,  
2-Й ХОРОШЕВСКИЙ  
ПРОЕЗД, 9, КОРП. 2  
+7 495 737-80-80



[WWW.КИРПИЧ-ЧЕРЕПИЦА.РФ](http://WWW.КИРПИЧ-ЧЕРЕПИЦА.РФ)

**ГЛАВНЫЙ РЕДАКТОР**  
МАРИЯ ТРОШИНА  
**ДИЗАЙН, ВЕРСТКА**  
ВИКТОРИЯ ЕВСЕВА  
**ФОТОГРАФИИ**  
ДАНИИЛ АННЕНКОВ, МАКСИМ АТАЯНЦ,  
ДЕНИС ДЕНИСОВ  
**ВИЗУАЛИЗАЦИИ**  
ПРЕДОСТАВЛЕНЫ АРХИТЕКТУРНЫМ  
БЮРО ARTEL

**ТИПОГРАФИЯ**  
ООО «ЭМБИЙ ГРУПП»  
107199, МОСКВА, ЧЕРНИЦЫНСКИЙ  
ПРОЕЗД, 3, СТР. 3. ПЕЧАТЬ ОФСЕТНАЯ.  
ТИРАЖ 950 ЭКЗ.