

НОВЫЙ ПРОЕКТ

Архитектурная концепция
многофункциональной комплексной
жилой застройки в Смоленске



У КРЕПОСТНЫХ СТЕН

ПРОЕКТ ЖИЛОГО КВАРТАЛА В СМОЛЕНСКЕ — ИНТЕРЕСНЫЙ ВЗГЛЯД НА МЕСТО, ГДЕ СЕЙЧАС РАСПОЛАГАЕТСЯ СТАДИОН «СПАРТАК», СУДЬБА КОТОРОГО НЕ МОГЛА РЕШИТЬСЯ В ТЕЧЕНИЕ НЕСКОЛЬКИХ ЛЕТ. ДАННАЯ КОНЦЕПЦИЯ — ВАРИАНТ РАЗВИТИЯ ТЕРРИТОРИИ В САМОМ ЦЕНТРЕ ГОРОДА — СОХРАНЯЕТ СВЯЗЬ С ИСТОРИЕЙ МЕСТА И В ТО ЖЕ ВРЕМЯ ГЕНЕРИРУЕТ НОВЫЕ СМЫСЛЫ



Вид на корпус 6 со стороны ул. Дзержинского. Визуализация

О проекте
АРХИТЕКТУРНАЯ КОНЦЕПЦИЯ
МНОГОФУНКЦИОНАЛЬНОЙ
КОМПЛЕКСНОЙ ЖИЛОЙ
ЗАСТРОЙКИ КВАРТАЛА
В СМОЛЕНСКЕ

Адрес
г. Смоленск, ул. Дзержинского, 18

«Тельцов архитектс»
(Teltsov architects)

Авторский коллектив

Тельцов Д. А.
Ким Е. Г.
Фролов Ю.С.
Главные архитекторы проекта

Николайчук Е. Н.
Сикорская В. М.
Перевозчикова Д. А.
Ладыжников К. Д.
Архитекторы проекта

Участок проектирования определен границами существующего стадиона «Спартак», и расположен в самом центре Смоленска под валами от польских бастионов. С восточной стороны на валах начинается признанный в свое время одним из лучших парков в России Лопатинский сад. С вала, прямо из парка, открывается вид на территорию жилого комплекса. В прямой видимости от проектируемой застройки находится объект историко-культурной ценности — «Крепостные стены и башни».

Архитекторы интересно обыгрывают сложный рельеф и близость к историческим объектам.

Генеральным планом предусматривается размещение на территории 10 жилых домов различной конфигурации и площади, а также объекта спортивного назначения с возможностью свободного доступа жителей города со стороны обводного местного проезда. Вдоль проезда формируется подпорная стена, в которую включены фасады нескольких различных объектов, что

обусловлено желанием поддержать логику композиции крепостных стен на существующих откосах. В ее структуру входят объекты коммерческой недвижимости, открытый гостевой паркинг и КПП, то есть объекты общественного назначения.

Архитектурное решение «стены» — пропорции и кирпич в качестве отделки — рифмуются с исторической застройкой. Характер существующего и проектируемого рельефа, создающего естественные границы между общественными и жилыми территориями, обеспечивает приватность территории.

Жилые здания внутри квартала располагаются свободно — они не ориентированы фасадами на улицы и проезды, что дает разнообразные видовые перспективы с любых точек обзора. Их этажность от 3 до 7 этажей определена требованиями высотных ограничений охранных зон объектов культурного наследия. Сами корпуса являются интерпретацией классических форм на современный лад — в их облике легко считываются и фронтоны, и колоннады, отсылающие

к павильонам стадиона. Фасадные решения основаны на подобию — разнообразие достигается вариациями пропорций ортогональной сетки и применением кирпич двух цветов.

Размещаемые наиболее близко к ул. Дзержинского корпуса отличаются от других и в плане повторяют изгибы улицы, являясь своеобразным «буфером», отделяющим квартал от города.

Существующие постройки на стадионе практически не просматриваются со стороны улицы благодаря перепаду рельефа. Единственным зданием, выходящим на красную линию, является входной павильон стадиона с кассами, выполненный в классических формах сталинской архитектуры. В проекте на этом месте предлагается возведение открытой колоннады с навесом, по пропорциям повторяющей решения фасадов здания билетных касс. Таким образом достигается сохранение привычного облика конкретного места в ткани города (семантика места), сформировавшегося у жителей за долгие годы.

«Основной идеей комплекса является создание визуального облика зданий, одновременно обладающих строгими классическими пропорциями и современными по объемно-пространственной композиции.»

Дмитрий Тельцов, директор архитектурной студии «Тельцов архитектс» (Teltsov architects)



МНОГОФУНКЦИОНАЛЬНЫЙ СТАДИОН В ЦЕНТРЕ СМОЛЕНСКА, РАСПОЛОЖЕН НА ЗАПАДЕ ОТ ЛОПАТИНСКОГО САДА (УЛ. ДЗЕРЖИНСКОГО, Д. 18/21)



Ортофотоплан

Общий вид квартала. Модель



Стадион стал знаковым местом для нескольких поколений жителей Смоленска.

Строительство стадиона началось в 1955 году. Создать архитектурный проект стадиона поручили проектировщикам смоленских организаций, а возглавил рабочую группу известный в городе архитектор Соломон Шестопал. Стадион «Спартак» стал для него непростым проектом, в котором нужно было учесть природный ландшафт, вписать комплекс зданий в историческую застройку, а также композиционно выделить входной павильон.

Вскоре после старта строительства стадион объявили общегородской народной стройкой. Торжественное открытие стадиона состоялось 31 мая 1959 года.

Выполненный в лучших традициях парадной советской архитектуры стадион «Спартак», стал одним из наиболее любимых и красивейших сооружений Смоленска. Вход на территорию стадиона оформлен пропильеями, симметрично обрамляющими центральный павильон.

Архитектуру павильонов отличают классические формы: легкая колоннада входной группы на высоком фундаменте, контрастная монументальная живопись на фасаде, представляющая разные виды спорта в виде силуэтов спортсменов в стиле древнегреческой вазопиши. На входе в стадион, вокруг трибун и других помещений располагались множественные групповые и индивидуальные статуи мускулистых спортсменов с различными спортивными снарядами.

Здесь проходили областные и республиканские соревнования по легкой атлетике, а футбольные матчи с участием смоленской «Искры» собирали тысячи болельщиков. На поле «Спартак» кипели страсти в играх против легендарных советских клубов — «Динамо» Тбилиси и «Динамо» Минск.

В разные годы это был домашний стадион таких футбольных клубов как «Искра», «ЦСК ВВС Кристалл», «Днепр».

Параметры стадиона: вместимость трибун 12 500 человек. два футбольных поля: основное поле, размером 107 x 70 метров, с травяным покрытием и жидкостным подогревом, и дополнительное поле, размером 80 x 50 метров, с земляным покрытием, соревнования по легкой атлетике проводились вокруг основного поля, так же имеются беговые дорожки длиной 400 метров с резиновым покрытием и сектор для толкания ядра, сектор для прыжков в длину, оборудовано 3 теннисных корта.

Визуализация комплекса с высоты птичьего полета. Вид с севера



Визуализация комплекса с высоты птичьего полета. Вид с северо-запада



Местоположение участка проектирования





Вид на комплекс с севера. Визуализация



Вид на корпус 7 со стороны ул. Дзержинского. Визуализация

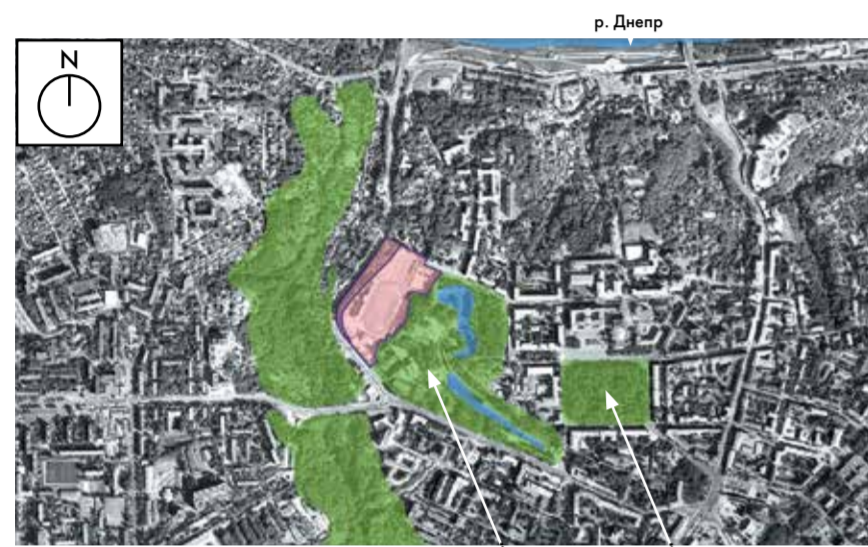


Схема существующего озеленения

Лопатинский сад

Сад Блонье

- существующий водоем и река
- существующее озеленение
- участок проектирования



Вид на корпус 5 со стороны ул. Дзержинского. Визуализация

Схема расположения корпусов



«Структура композиции фасадов, основанная на разных ритмах строгой ортогональной сетки, дает одновременно единство образа всего комплекса и отсутствие повторяемости и одинаковости архитектурных элементов, скучное для повседневного восприятия. Различные корпуса визуально являются похожими, но отличающимися, по аналогии с братьями в многодетной семье».



Ким Ен Гир, архитектор

Вид на благоустройство между корпусами 1 и 2. Визуализация



Вид на благоустройство между корпусами 2 и 3. Визуализация



Вид на благоустройство между корпусами 9 и 10. Визуализация



Вид на благоустройство корпуса 2. Визуализация

Вид на благоустройство корпуса 1. Визуализация



Вид на корпуса 4 и 5 со стороны ул. Дзержинского. Визуализация





Вид на стилобат. Визуализация

ПРОЕКТ ТРЕНАЖЕРНОГО ЗАЛА



Вид на благоустройство между корпусами 6 и 7. Визуализация



Вид на благоустройство между корпусами 2, 3 и 10. Визуализация

Вид на благоустройство между корпусами 3 и 10. Визуализация






Вид на благоустройство между корпусами 6 и 7. Визуализация

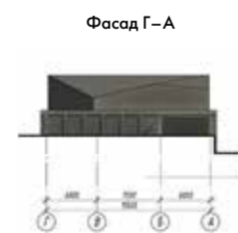
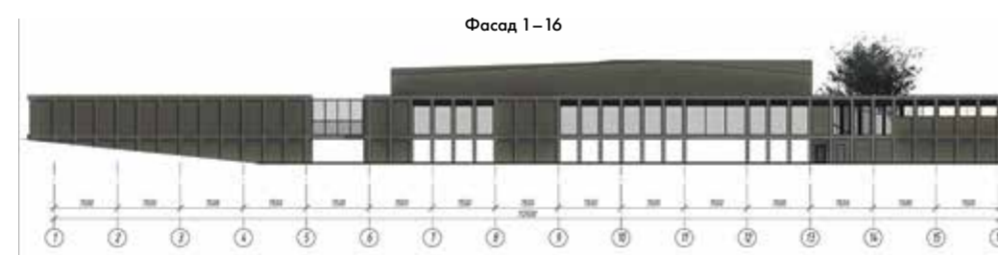


Вид на благоустройство между корпусами 4 и 5. Визуализация



Тренажерный зал.
Визуализация. План. Фасады.
Схемы отделки фасадов

-  Кирпич фасадный облицовочный ригельный. Наружная отделка стен и ограждающих конструкций
-  Аллюминиевые композитные панели. Наружная отделка откосов
-  Аллюминиевые профили витражей



Вид на благоустройство между корпусами 11 и 1. Визуализация



«В качестве материалов фасада проектом предлагается фасадный кирпич двух основных цветотонных групп — «темный» и «светлый» в условном определении. При этом на каждом отдельном здании применяется отличающийся от остальных оттенок кирпича, что в целом создает единообразное, но богатое оттенками цветовое восприятие объекта. Кирпич выбран как рифма материалу объектов историко-культурной ценности — крепостным стенам и башням, расположенным в прямой видимости».

Юрий Фролов, архитектор



Вид на благоустройство между корпусами 3, 10 и 9. Визуализация

ИНСТРУМЕНТАРИЙ АРХИТЕКТОРА: КОНСТРУКТОР КЛАДКИ



**ДМИТРИЙ
АЛЕКСАНДРОВИЧ
САМИЛИН,
ИСПОЛНИТЕЛЬНЫЙ
ДИРЕКТОР, КОМПАНИЯ
«КИРИЛЛ»**

КОМПАНИЯ «КИРИЛЛ» СПЕЦИАЛЬНО ДЛЯ АРХИТЕКТОРОВ ЗАПУСТИЛА НА СВОЕМ САЙТЕ КОНСТРУКТОР КЛАДКИ – ПРОГРАММУ ПОДБОРА ОДНОГО ИЛИ НЕСКОЛЬКИХ ВИДОВ КИРПИЧЕЙ. ДМИТРИЙ САМИЛИН РАССКАЗАЛ О НОВОМ ИНСТРУМЕНТЕ, КОТОРЫЙ ПОМОГАЕТ СОЗДАВАТЬ ТЕКСТУРЫ КЛАДКИ И ВИЗУАЛИЗИРОВАТЬ ИХ



Кирпич «Эгерсунн», ModFormat



Кирпич «Брекстад», ModFormat



Кирпич «Мосс», ModFormat

Визуализации, созданные при помощи конструктора кладки с применением различных серий из коллекции ModFormat

Для кого предназначен конструктор?

Конструктор помогает выбрать тип кладки и виды кирпича при проектировании. Он позволяет увидеть, как выглядит выбранная продукция на фасадах. В первую очередь наш конструктор предназначен для архитекторов. Для них это рабочий инструмент при создании визуализаций и BIM-моделей. Но и частный покупатель, решивший использовать при строительстве дома кирпич, может с его помощью представить, как будет выглядеть его будущее жилище – он прост в обращении и не требует каких-то специальных навыков.

Расскажите, какие параметры можно выбрать в программе.

На первом этапе выбирается кирпич из наших коллекций. Можно комбинировать до трех видов кирпича в разных пропорциях.

Затем выбирается тип перевязки, то есть то, каким образом укладываются кирпичи. При помощи всего одного нажатия можно сместить кладку, и чтобы посмотреть различные варианты рисунка будущей кладки. В дальнейшем эти изображения можно использовать для рабочих схем при укладке.

Важен и цвет раствора, потому следующим шагом предлагается просмотр различных вариантов. Очень интересно увидеть, как меняется характер стены в зависимости от такой, казалось бы, незначительной, детали.

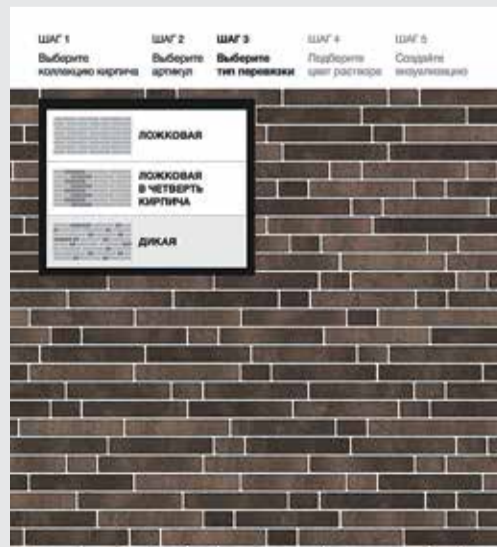
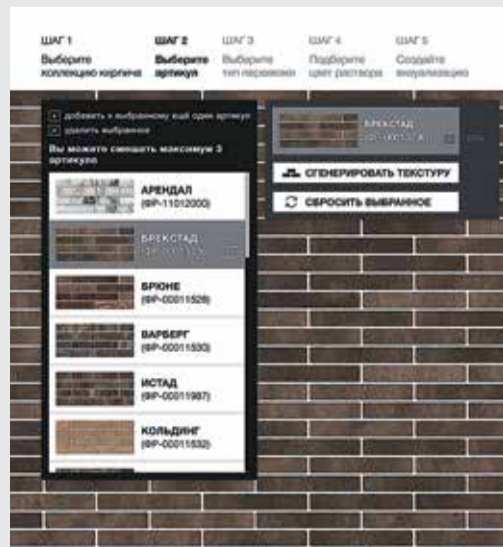
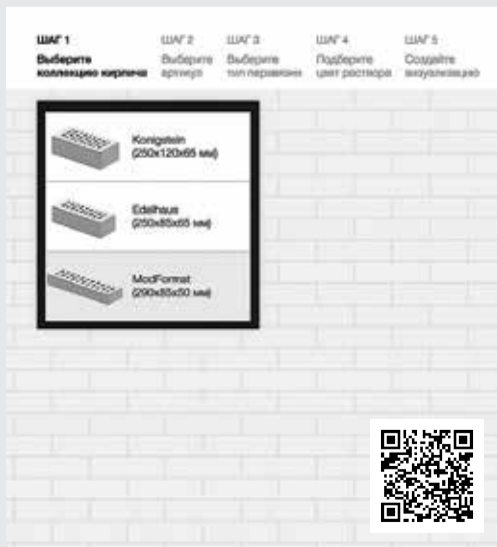
На последнем этапе формируется образ фасадов на конкретных зданиях. Это позволяет увидеть кладку в объеме. Опционально можно менять цвет деталей – рам окон и дверей, черепицы, водостоков, брусчатки. Это позволяет увидеть различные сочетания элементов и оптимально подобрать то, что нужно именно вам.

Как архитекторы могут использовать конструктор в проектировании?

На заключительном этапе формируется файл PNG, который совместим с прикладными программами. Полученную текстуру можно использовать в визуализациях. Причем ее можно скачать в разных разрешениях, в зависимости от необходимой детализации проекта.

Какие коллекции представлены в конструкторе?

Мы представляем нашу продукцию – лицевой керамический кирпич Königstein, облицовочный клинкерный Edelhaus и узкий длинный ModFormat. Внутри коллекции архитекторы найдут разнообразные серии: сочетаемость и комбинаторность кирпичей из одной коллекции позволяют использовать кирпичи разных оттенков и фактур на объекте и воплотить самые сложные идеи архитектора.



Пошаговый выбор на сайте www.кирпич-черепица.рф моделей кирпича, типа кладки, цвета раствора, элементов фасада для визуализации понятен и удобен в использовании

MOD·FORMAT



КИРИЛЛ

кирпич // черепица

ИЗДАТЕЛЬ

АО «ФИРМА «КИРИЛЛ»
МОСКВА,
2-Й ХОРОШЕВСКИЙ
ПРОЕЗД, 9, КОРП. 2
+7 495 737-80-80



WWW.КИРПИЧ-ЧЕРЕПИЦА.РФ

ГЛАВНЫЙ РЕДАКТОР

МАРИЯ ТРОШИНА
ДИЗАЙН, ВЕРСТКА
ВИКТОРИЯ ЕВСЕЕВА
ФОТОГРАФИИ
ДАНИИЛ АННЕНКОВ
ВИЗУАЛИЗАЦИИ
ПРЕДОСТАВЛЕНЫ ARTEL /
TELTSOV ARCHITECTS

ТИПОГРАФИЯ

ООО «ЭМБИЙ ГРУПП»
107199, МОСКВА, ЧЕРНИЦЫНСКИЙ
ПРОЕЗД, 3, СТ. 3
ПЕЧАТЬ ОФСЕТНАЯ. ТИРАЖ 500 ЭКЗ.