

# НОВЫЙ ПРОЕКТ

ИЗДАНИЕ ОБ АКТУАЛЬНОЙ АРХИТЕКТУРЕ ИЗ КИРПИЧА

Кандидат геолого-минералогических наук  
Евгения Карпова

О ГЛИНАХ, ИХ ПРОИСХОЖДЕНИИ  
И РОЛИ В ПРОИЗВОДСТВЕ КИРПИЧА

ПАВИЛЬОН  
«ПРОСТРАНСТВЕННЫЙ КУБ»:  
РОЖДЕНИЕ ПРОЕКТА

Мнение эксперта  
КИРПИЧНЫЕ ФАСАДЫ.  
ЗА И ПРОТИВ



ОБЪЕКТ НОМЕРА:  
СБЕРСИТИ, КВАРТАЛ В17  
архитектурное бюро

МЛА+



Внутренний двор. Визуализация

# МЕСТО ВСТРЕЧИ — СБЕРСИТИ

КВАРТАЛ В 17, СПРОЕКТИРОВАННЫЙ АРХИТЕКТУРНЫМ БЮРО МЛА+, РЕАЛИЗУЕТСЯ В НОВОМ МАСШТАБНОМ РАЙОНЕ МОСКВЫ, ПОЛУЧИВШЕМ НАЗВАНИЕ СБЕРСИТИ

**Локация:** Россия, Москва, Рублево-Архангельское

**Заказчик:** Рублево-Архангельское / Сбер

**Программа:** жилой квартал площадью 55 400 м<sup>2</sup> на участке 3,2 га

**Стадия:** 2022 — концепция архитектуры и благоустройства  
2023 — 2024, ПД, АГР, РД  
2026 — в процессе строительства

**Авторы архитектурной концепции:** МЛА+

**Генпроектирование:** Генпро

**Команда проекта:**

Алексей Стрекалов, Юлия Потехина, Полина Степанова, Даниил Иванов, Елизавета Острикова, Валерия Юдина, Анастасия Бреславцева, Антон Шумилин, Валентина Тамбовцева, Ольга Чулкова, Анна Ходырева, Анна Берн

Рублево-Архангельское расположено в экологически-чистом месте в Захарковской пойме Москвы-реки на западе Москвы, и в 2012 году оно вошло в состав района Кунцево. Именно Сбер взял на себя миссию комплексного развития этой территории в Западном Административном округе Москвы с умными технологиями и инновационными решениями. По сути — это район завтрашнего дня, в котором все ориентировано на человека будущего.

Помимо прогрессивных технологических решений, делающих жизнь комфортной, значительную роль в проекте играет пространственная среда, в которой эстетика соединяется с удобством, где жизнь происходит не только в отдельно взятых квартирах,

но и динамично развивается вне стен, во дворах, на улицах и площадях. Особенностью района является соединение офисных и жилых функций, что создает пульсацию и ритм города, и делает его не похожим на традиционные спальные кварталы.

Следуя генеральной концепции развития территории в целом, архитектурное бюро МЛА+ при проектировании отдельного квартала сделали акцент на создании именно общественных пространств, где протекает жизнь нового горожанина, ценящего приватность, но любящего общение. Большая городская площадь гармонично соединяет природный потенциал района и технологии, и целостно интегрирует природные

компоненты в новую городскую структуру, одновременно поддерживая непрерывную ткань района, состоящего из компонентов, разных по своей архитектуре и функциональному назначению.

Эффективные скульптурные объемы зданий с большим количеством террас, лоджиями и балконами, обеспечивают прекрасные виды на окрестности. Это разнообразие поддерживается материалами отделки фасадов, в которых используется клинкерная плитка ModFormat. Непрерывность городской среды создается благоустроенными дворами, в которых продолжается тема главной площади квартала, но разыгрывается в более интимном варианте.

Вид со стороны парка-бульвара. Визуализация



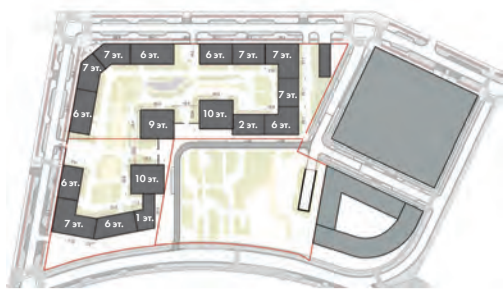
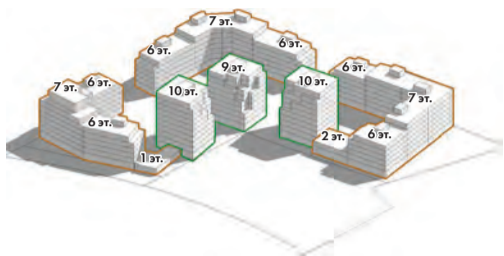


Схема мастерплана



— квартиры Balanced  
— квартиры Optimum

Массинг



Вид на квартал с высоты птичьего полета. Визуализация

### ОСОБЕННОСТИ И ОГРАНИЧЕНИЯ УЧАСТКА



Южный фасад



Западный фасад

«Перед нами стояла задача создать проект с уникальными характеристиками и собственной идентичностью. Периметр квартала сформирован соразмерными человеку среднеэтажными корпусами. Для каждого из трех корпусов мы выбрали свой оттенок клинкерной плитки «КС Керамик»: терракотово-красный Халден, шоколадный Брюне и серо-коричневый Осло. Мы часто делаем выбор в пользу кирпича, как тактильного, приятного для глаза и благородно стареющего материала».



Алексей Стрекалов, директор МЛА+ Москва, главный архитектор



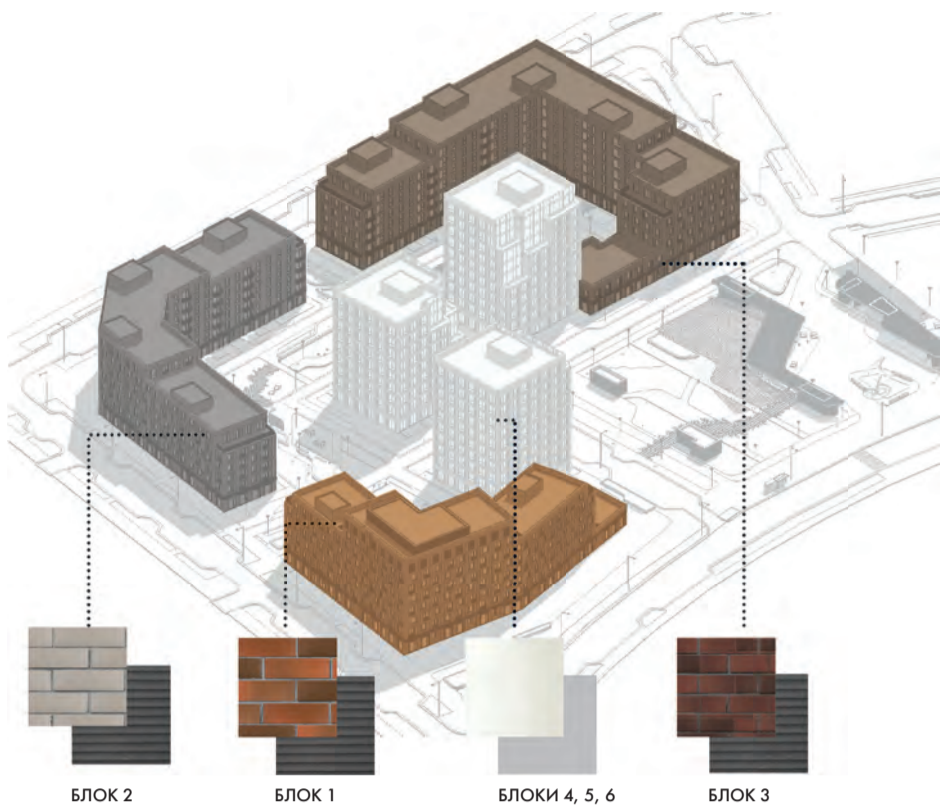
Вид со стороны парка-бульвара. Визуализация

Вид с городской площади. Визуализация



Вид с городской площади. Визуализация





Композиция материалов фасадов



Плитка «Халден» на фасадах квартала



Северный фасад



Восточный фасад



Плитка «Брюне», светло-серый шов



Плитка «Осло»



Плитка «Халден», светло-серый шов

### КЛИНКЕРНАЯ ПЛИТКА MODFORMAT ПРИДАЕТ ФАСАДАМ СБЕРСИТИ ДОПОЛНИТЕЛЬНУЮ ЭСТЕТИЧЕСКУЮ ЦЕННОСТЬ

В проекте использованы три вида плитки — Брюне, Осло, Халден. Их цвета определяют различные глины и условия обжига. Нюансы текстур и фактур плиток не повторяются: каждая из них — уникальное изделие. Плитка служит надежной атмосферостойкой защитой конструкции навесной фасадной системы с теплоизоляционным слоем. Клинкерная плитка изготовлена из особых тугоплавких сортов глины и прошла обжиг при температуре 1200 °С. Мороз и палящее солнце её не повредят, поэтому она идеальна для таких систем.

Фасад из плитки ModFormat не потребует дополнительных затрат на обслуживание и ремонт, и инвестиции окупятся за счет экономии на эксплуатации. В отличие от других фасадных материалов плитка сохранит первоначальный привлекательный вид. Плитка изготавливается из цельных клинкерных

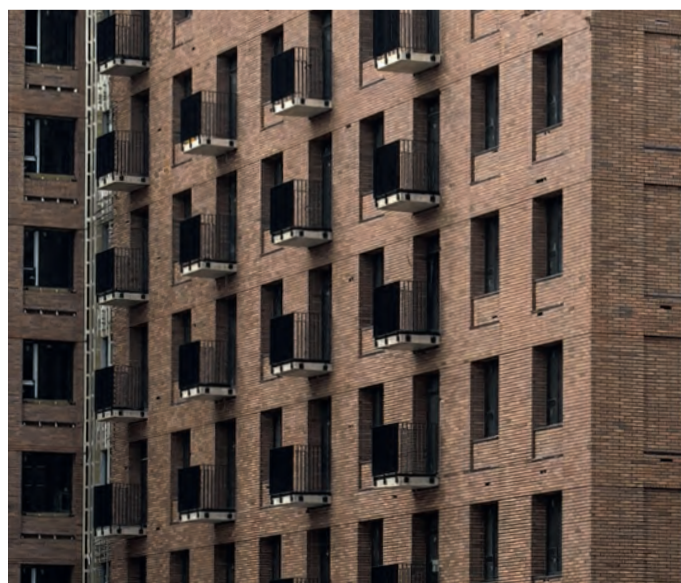
кирпичей, поэтому она имеет те же свойства, что и кирпич. Вместе с лицевой плиткой производится угловая для углов и проемов. Такое решение делает фасад визуально неотличимым от традиционной кирпичной кладки.

Размеры клинкера ModFormat для СберСити 290x65x20 мм. После монтажа плитки швы заполняются подходящим по цвету затирочным раствором.



**MOD:FORMAT** *Ref*

Клинкерная плитка ModFormat завода «КС Керамик» в процессе строительства квартала





Городская площадь. Визуализация



Городская площадь. Визуализация

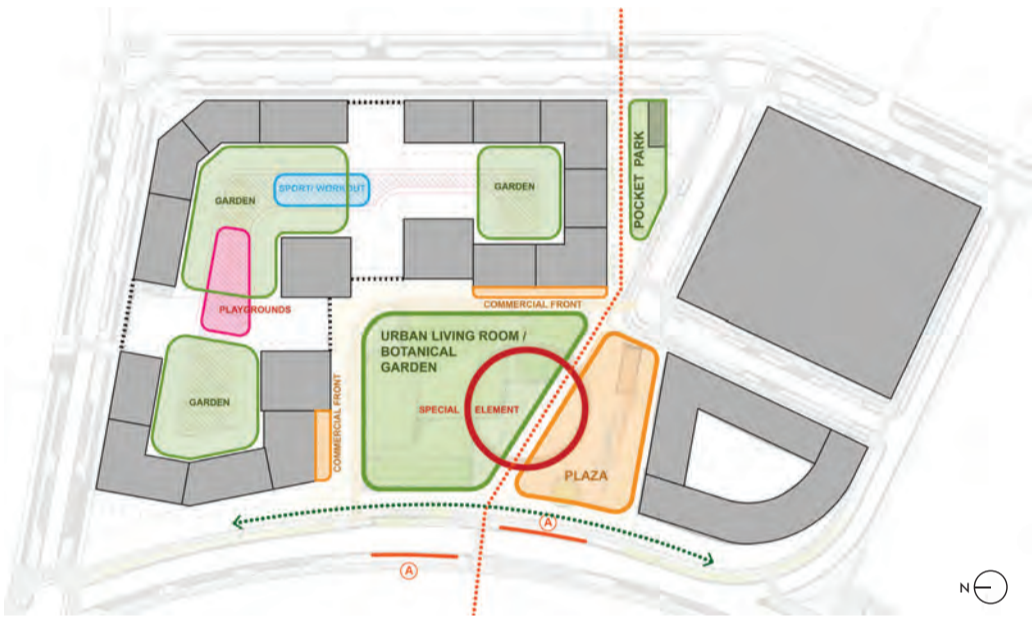
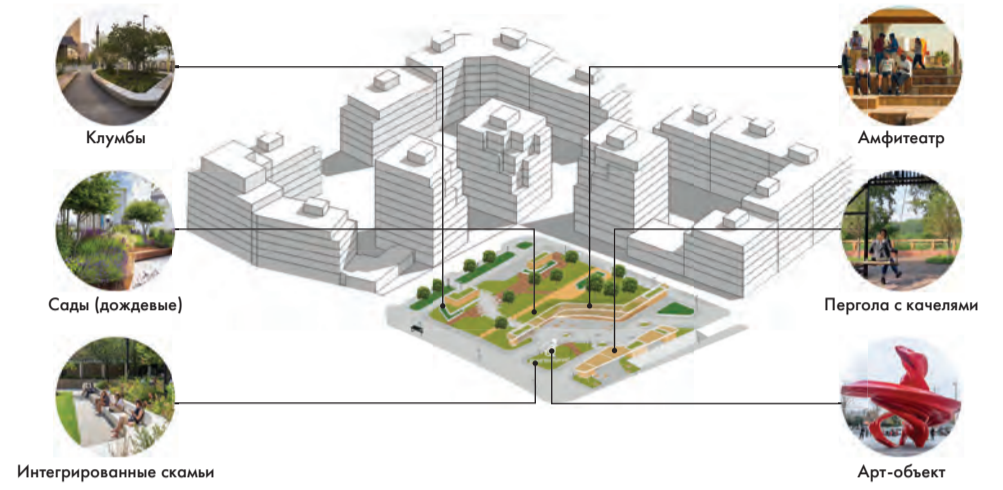


Схема благоустройства



ПЛОЩАДЬ. АКСОНОМЕТРИЯ



ДВОР. АКСОНОМЕТРИЯ



Внутренний двор. Визуализация

# ГЛИНЫ: ФУНДАМЕНТАЛЬНЫЕ АСПЕКТЫ ПРОИСХОЖДЕНИЯ И РОЛЬ В ПРОИЗВОДСТВЕ КИРПИЧА



ЕВГЕНИЯ  
ВЛАДИМИРОВНА  
КАРПОВА

Карьер в Нижнем Новгороде



Карьер завода  
«КС Керамик»  
в Кирово-Чепецке



Красная глина,  
карьер в Нижнем  
Новгороде

КИРПИЧ — ОДИН ИЗ ДРЕВНЕЙШИХ ИСКУССТВЕННЫХ СТРОИТЕЛЬНЫХ МАТЕРИАЛОВ, КОТОРЫЙ И СЕГОДНЯ НЕ ТЕРЯЕТ СВОЕЙ ПОПУЛЯРНОСТИ. КАЧЕСТВО КИРПИЧА, ЕГО ВИД ВО МНОГОМ ОПРЕДЕЛЯЕТСЯ ПРИРОДНЫМ СЫРЬЕМ, ИЗ КОТОРОГО ЕГО СОЗДАЮТ — ГЛИНОЙ. ЭТА УДИВИТЕЛЬНАЯ ГОРНАЯ ПОРОДА, О ПРИРОДЕ КОТОРОЙ МЫ, ВСТРЕЧАЯ ЕЕ ПОВСЮДУ И КАЖДЫЙ ДЕНЬ ИСПОЛЬЗУЯ ПРЕДМЕТЫ, СДЕЛАННЫЕ ИЗ НЕЕ, МАЛО ЗНАЕМ.

ЧТО ТАКОЕ ГЛИНА, ОТКУДА ОНА ПРОИСХОДИТ, ПОЧЕМУ ОНА ТАКАЯ РАЗНАЯ, И В ЧЕМ РАЗЛИЧИЕ ГЛИН В РАЗНЫХ МЕСТАХ ЗЕМНОГО ШАРА, «НОВОМУ ПРОЕКТУ» РАССКАЗАЛА ЕВГЕНИЯ ВЛАДИМИРОВНА КАРПОВА, КАНДИДАТ ГЕОЛОГО-МИНЕРАЛОГИЧЕСКИХ НАУК, ПРЕПОДАВАТЕЛЬ КАФЕДРЫ НЕФТЕГАЗОВОЙ СЕДИМЕНТОЛОГИИ И МОРСКОЙ ГЕОЛОГИИ ГЕОЛОГИЧЕСКОГО ФАКУЛЬТЕТА МГУ

## Что такое глина и как она образуется?

Глины — это осадочные горные породы, формируются на поверхности Земли, являются самыми распространенными на Земле. Их количество составляет 55–60% всей осадочной оболочки нашей планеты. Древнейшие глинистые сланцы были обнаружены в геологической формации Исуа (Гренландия), их возраст около 3,7–3,8 млрд лет.

Как только поверхность Земли достаточно остыла для конденсации водяного пара в океаны (это произошло около 4,3 млрд лет назад), начались процессы превращения первичных базальтов в глинистые минералы. Массовое появление глин стало возможным, когда на Земле сформировались обширные гранитные материковые платформы. Под воздействием воды и углекислого газа прочные кристаллы полевого шпата разрушались, превращаясь в чешуйки каолинита.

## Насколько она распространена? Кажется, что она есть повсюду.

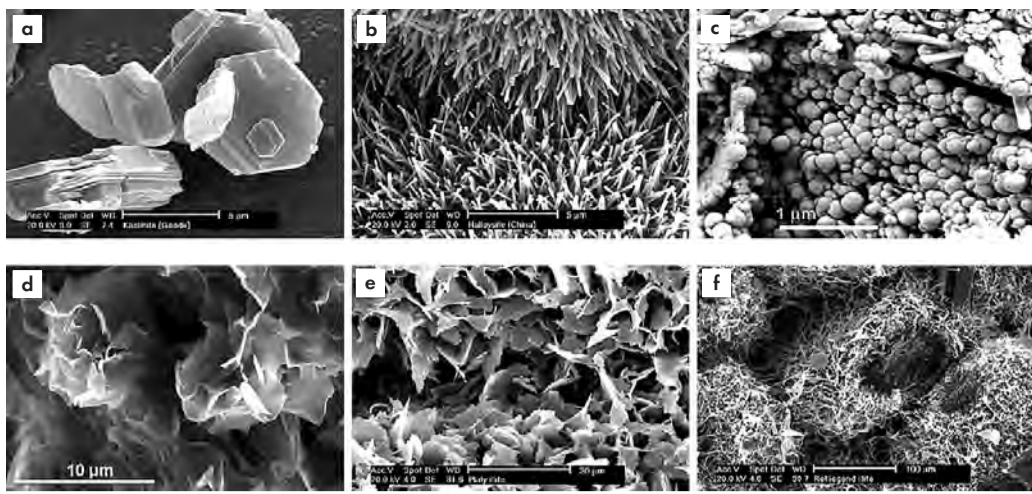
Основные запасы глинистых илов сосредоточены в Мировом океане: от шельфовых зон, куда их выносят реки, до глубин 3–6 км, где формируется красная океаническая глина. У подножия материковых склонов, где мощные реки сбрасывают в океан миллиарды тонн взвеси, глинистые осадки образуют

ассоциации слоев толщиной в несколько километров.

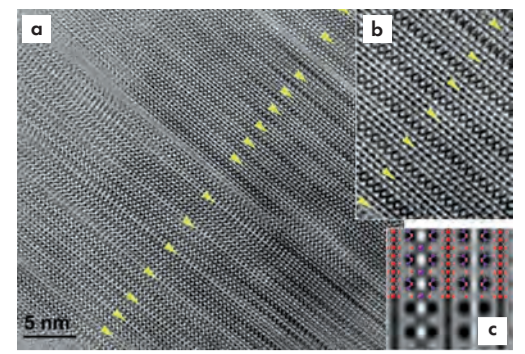
Осадочные породы залегают слоями из-за циклического накопления осадков на дне водоемов или суше: под действием гравитации частицы песка, ила или остатки организмов ложатся ровным горизонтальным пластом, а смена климата, уровня моря или принос новых материалов создают границу перед формированием следующего слоя.

## Что делает глину такой пластичной?

Кристаллическая структура глинистых минералов слоистая. Она напоминает бесконечную стопку листов, где связи внутри каждого листа очень прочные, а связи между отдельными листами — от очень прочных до очень слабых, в зависимости от конкретного строения. При этом каждый отдельно взятый глинистый минерал обретает свои удивительные свойства в соответствии с кристаллическим строением. Главная особенность такой архитектуры — огромная внутренняя поверхность и отрицательный заряд, из-за чего глина обладает сорбционными свойствами, вбирает в себя воду, увеличивается в объеме, удерживает в себе ионы металлов и органические вещества. Именно эта способность «вмещать невместимое» между своими слоями делает глину незаменимым фильтром, строительным



Изображения глинистых минералов, полученные с помощью сканирующего электронного микроскопа (масштаб: 1 микрометр =  $10^{-3}$  мм): (a) псевдогексагональные кристаллы каолинита; (b) трубчатые кристаллы галлуазита; (c) сферические кристаллы галлуазита; (d) волнистые субэдрические кристаллы монтмориллонита (по данным Fesharaki et al., 2007); (e) чешуйчатые кристаллы иллитита; (f) волокнистый глауконит  
Изображения предоставлены Обществом глинистых минералов и Группой глинистых минералов Минералогического общества



Изображение каолинита, полученное с помощью просвечивающей электронной микроскопии высокого разрешения (масштабная линейка  $5 \times 10^{-6}$  мм): (a) атомная решетка с упорядоченной слоистой структурой. Жёлтые стрелки указывают на границы разделения между слоями; (b): увеличенный фрагмент; (c): комбинация одного тетраэдрического слоя и одного октаэдрического слоя  
Kogure T. Visualization of clay minerals at the atomic scale. Clay Minerals. 2020;55(3):203-218. doi:10.1180/clm.2020.27

материалом. Доказано, что глинистые минералы служили катализаторами для синтеза первых органических молекул и РНК (рибонуклеиновой кислоты) — биологической макромолекулы, ответственной за реализацию генетической информации в живых клетках.

Глинистые минералы имеют крайне малый размер (менее 0,001–0,005 мм) из-за особенностей их формирования и внутреннего кристаллического строения.

#### Чем определяется цвет глины?

Природная глина бывает не только привычной коричневой или красной, но и белой, голубой, зеленой и даже черной, что определяет её уникальные декоративные свойства в строительстве, керамике и специфическое воздействие в косметологии. Например, белая глина (каолинит) богата кремнеземом и алюминием, в то время как голубая глина ценится за высокое содержание серебра. Зеленый и желтый оттенки обусловлены наличием оксидов меди и серы. Двухвалентное железо (закись железа FeO) придает глинистым минералам характерные синеватые, серо-голубые или зеленоватые оттенки. Трехвалентное железо (окись железа Fe<sub>2</sub>O<sub>3</sub>) окрашивает глину в теплые красные и рыжие тона.

Глину активно используют в гончарном деле для создания посуды и керамики, а в промышленности — для производства фарфора, бумаги и литейных форм. В медицине и косметологии она ценится как природный сорбент, а в сельском хозяйстве помогает удерживать влагу в почве и создавать гидроизоляцию для водоемов.

В производстве кирпича глина является незаменимым основным сырьем. Благодаря своей природной пластичности при увлажнении, она позволяет придавать сырцу любую форму, которая сохраняется в процессе сушки. При обжиге глинистые минералы спекаются, превращая рыхлую массу в прочный, камнеподобный монолит с высокой морозостойкостью и низкой водопроницаемостью. Именно уникальная способность глины переходить из пластичного состояния в необратимо твердое под воздействием высоких температур делает её идеальным материалом для создания долговечных кирпичей.

#### Почему глина безвредна для человека, что ее применяют и в медицине, и в косметологии?

Глина является продуктом естественного разрушения горных пород и не содержит синтетических добавок или токсичных соединений. В процессе эксплуатации изделия из глины (например, кирпич или посуда)

не выделяют вредных испарений, обладают способностью «дышать», регулируя влажность в помещении, и создают здоровый микроклимат. Кроме того, глина — это полностью перерабатываемый материал, который после окончания срока службы может быть возвращен в почву без ущерба для окружающей среды.

#### Какими глинами известна Россия?

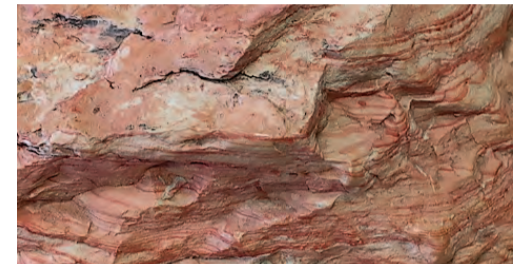
На территории Санкт-Петербурга и Ленинградской области расположены богатые месторождения глин. Кембрийская глина Ленинградской области. Это так называемая «синяя

### В практической сфере изучение строения, происхождения и эволюции глинистых минералов и глин играет важнейшую роль, выступая фундаментом глобальной строительной индустрии и производства стройматериалов

глина» — уникальная осадочная порода кембрийского возраста, накопившаяся около 530 млн лет назад, представляющая собой плотные, практически водонепроницаемые отложения. Глины имеют характерный синевато-серый цвет, отличаются высокой пластичностью. Они сформировались на дне мелководного арктического бассейна древнего континента Балтия. Источником материала для формирования этой глины служили продукты разрушения гранитов Балтийского щита, которые выносились реками в море и оседали в виде тончайших илов.

Глины татарского яруса в районе Нижнего Новгорода сформировались около 255 млн лет назад. В начале татарского века море, покрывавшее Русскую платформу, окончательно отступило на восток и север. Мощные палеореки размывали горные породы Урала и несли тонкий взвешенный материал (ил и глину) на запад. В понижениях рельефа возникали обширные мелководные озера, где оседали самые мелкие частицы. Характерный облик глин (чередование красных и серовато-зеленоватых слоев) обусловлен климатом и химическими процессами: при жарком и сухом климате того времени, в условиях высокой температуры и сезонного высыхания водоемов железо в осадках окислялось, превращаясь в гематит, что придавало глинам насыщенный красный цвет. На участках, где застаивалась вода или было больше органического вещества, железо переходило в закисную форму, образуя зеленовато-серые прослои.

В Кировской области, в районе города Кирово-Чепецк, добывают глины мелового возраста, сформировавшиеся около 125 млн лет назад. Это уникальное сырье, чьи свойства определяются условиями формирования в мелководных морских бассейнах мелового периода. В раннемеловую геологическую эпоху территория современной Кировской области была покрыта мелководным морем. С соседних участков суши (древних гор и возвышенностей) реки выносили тончайшие продукты разрушения горных пород. Эти частицы оседали на дне спокойных



Красная (пестроцветная) глина татарского яруса в районе Нижнего Новгорода



Кембрийская «синяя» глина Ленинградской области



Красная с большим количеством гематита глина татарского яруса в районе Нижнего Новгорода



Кембрийская «синяя» глина Прибалтики  
Изображения четырех видов глин из коллекции кафедры нефтегазовой седиментологии и морской геологии МГУ, фото А. К. Трухиной

заливов и лагун. Поскольку бассейн накопления глинистого материала был относительно изолированным и мелководным, в осадках накопилось оптимальное сочетание минералов, которое сегодня делает эти глины идеальными для производства «лицевой» керамики. Благодаря такому составу изделия из этой глины отличаются низким водопоглощением и высокой морозостойкостью, что важно для российского климата.

Изучение строения, происхождения и эволюции глинистых минералов и глин имеет фундаментальное значение как уникальный «архив» прошлого Земли, позволяющий реконструировать палеоклимат, палеоландшафт, а также механизмы зарождения жизни.



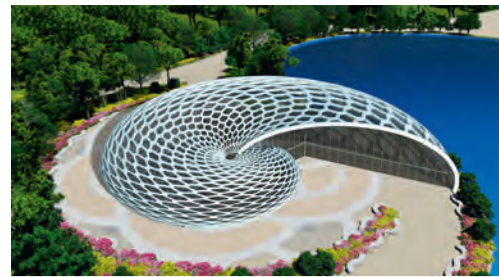
Кембрийская глина, карьер в Ленинградской области



Йоркский собор, 1220–1472 гг.



Опера в Сиднее, 1959–1973 гг. Архитектор Утзон



Биоморфная сводчатая конструкция

**Сергей Сергеевич, Вы, как инженер-конструктор, изучаете каменные (кирпичные) сводчатые конструкции. Расскажите пожалуйста, почему эта тематика Вас так увлекла?**

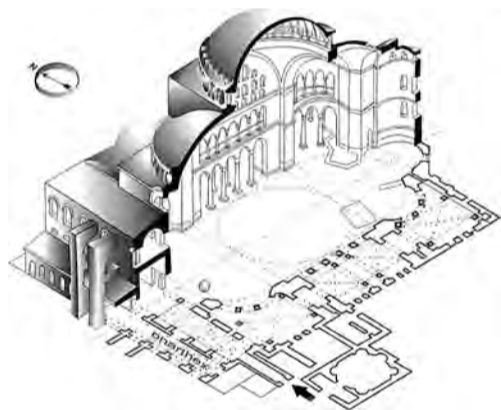


**СЕРГЕЙ ЗИМИН**  
доцент кафедры  
Архитектурно-  
строительного  
проектирования,  
Петербургский  
государственный  
университет  
путей сообщения  
Императора  
Александра I

Занимаясь сводчатыми каменными конструкциями (арками, сводами, куполами и системами ими сформированными), инженер, по сути, изучает эволюцию строительных конструкций, причем в неразрывной взаимосвязи архитектурного и конструктивного начал.

Распор — это горизонтальная сила, которая формируется при передаче нагрузки от сводов на опорные стены и колонны и которая пытается, говоря простыми словами, их раздвинуть и опрокинуть, отчего страдают и сами своды. И чем больше пролет, тем сильнее распор, а чем выше колонны и стены, тем проще их опрокинуть. Стремление к увеличению пролета и высоты сооружения заставляло придумывать новые конструктивные решения погашения распора, которым впоследствии придавалась архитектурная выразительность.

Рассмотрим, например, купол сооружения, который имеет большой пролет и опирается на высокие столбы. Поборемся с распором купола следующим образом. По одному из направлений устроим систему полукуполов, которые на каждой следующей «итерации» будут погашать часть распора, а оставшуюся часть передавать на столбы меньшей высоты; цепочку «итераций» завершим контрфорсами, которые уже сами смогут воспринять оставшуюся часть распора. После придания конструктивным элементам архитектурной выразительности будет сформировано сооружение собора Святой Софии.



Собор Святой Софии в Константинополе, 532–537 гг. Архитекторы: Анфимий из Тралл и Исидор из Милета

Другой пример. В готической архитектуре крестовые своды передают нагрузку на очень высокие и очень тонкие колонны. Поборемся с распором так: снаружи устроим систему аркбутанов — арок, которые будут погашать часть распора, а оставшуюся часть будут передавать на контрфорсы, которые утяжелим сверху башенками-пинаклями (по принципу — чем тяжелее конструкция, тем сложнее ее опрокинуть). В итоге будет сформировано сооружение собора Нотр-Дам-де-Пари. При этом, еще раз подчеркну, что изначально пинакли выполняли роль утяжелителей опор, а уже потом архитектор сделал их выразительными башенками, а еще через какое-то время они стали неотъемлемым элементом готического сооружения и их устраивали даже там, где они конструктивно не требовались. Вот он — пример неразрывности архитектурного и конструктивного начал.

Если бы не распор, то в конструктивном отношении здания и сооружения были бы крайне просты. Это была бы украшенная снаружи и изнутри «коробка». Если бы не стремление увеличения внутреннего пространства, то «коробка» была бы загромождена колоннами и стенами (причем относительно невысокими). При этом в разных частях света с распором боролись по-разному, в зависимости от уровня развития инженерной мысли, местных материалов и пр. Отсюда такое невероятное разнообразие видов и конфигурации сводов. Зачастую на архитектурно-конструктивные решения накладывались религиозные воззрения (купол — символ небесного свода и пр.), что приводило к формированию соответствующих сводчатых систем (например, крестово-купольная система православного храма).

XIX в. привнес в строительную практику новые материалы, такие как сталь и железобетон, первенство за которыми было признано на протяжении всего XX в.

Каменные своды переоделись в новые одежды, то есть изменилось их содержание при сохранении формы. Примером тому могут быть своды и купола спроектированные «поэтом железобетона» Пьером Луиджи Нерви, а также стальные геодезические купола Ричарда Фуллера. С другой стороны, изменилась и форма. «Правопреемником» каменных сводчатых конструкций можно назвать железобетонные оболочки (плоские и ребристые), возможности геометрии которых существенно расширились, чем и пользовались в XX в. В частности, можно вспомнить Сиднейский оперный театр Йорна Утзона, архитектура которого была вдохновлена парусами яхт, которые стояли в сиднейском порту. В XXI в. данная концепция получила свое развитие в архитектурной бионике (био-тек) — направлении, основанном на использовании принципов организации, свойств, функций и структур живой природы. Выше приведен один из подобных примеров — здание-раковина. В наше время возможности для инженерного «фантазирования» открывают новые технологии и материалы (в частности, композитные), а также искусственный интеллект. Реализация подобных «фантазий» возможна только под пристальным присмотром естественного инженерного интеллекта. Причем уверен, что последнее будет справедливо и для XXII в.

Конструктивно и технологически именно каменные (кирпичные) сводчатые конструкции, конечно, проигрывают аналогичным конструкциям, но выполненным из современных материалов. Однако эстетика каменных конструкций остается вне времени.

## О ПРОШЛОМ, НАСТОЯЩЕМ И БУДУЩЕМ КИРПИЧНЫХ СВОДОВ

СВОДЧАТЫЕ КОНСТРУКЦИИ, ТОЧНЕЕ, БОРЬБА С ИХ «НЕПРИЯТНОЙ» ОСОБЕННОСТЬЮ С РАСПОРОМ, СФОРМИРОВАЛА ТО РАЗНООБРАЗИЕ АРХИТЕКТУРНО-КОНСТРУКТИВНЫХ РЕШЕНИЙ, КОТОРЫЕ МЫ МОЖЕМ НАБЛЮДАТЬ В НАИБОЛЕЕ ЗНАЧИМЫХ ИСТОРИЧЕСКИХ ЗДАНИЯХ И СООРУЖЕНИЯХ

# ЭВЕЛИНА ИШМЕТОВА: КИРПИЧНЫЕ ФАСАДЫ. ЗА И ПРОТИВ ДЕВЕЛОПЕРА И ПОТРЕБИТЕЛЯ

МЫ ПОГОВОРИЛИ С ЭВЕЛИНОЙ ИШМЕТОВОЙ ОСНОВАТЕЛЕМ ШКОЛЫ ДЕВЕЛОПЕРА, СО-ОСНОВАТЕЛЕМ ОБРАЗОВАТЕЛЬНОЙ ПРОГРАММЫ ДЕВЕЛОПЕРЫ.РФ О ТОМ, ПОЧЕМУ ВСЕ ЧАЩЕ МЫ ВИДИМ КИРПИЧНЫЕ ФАСАДЫ, ЧЕМ ОПРЕДЕЛЯЕТСЯ ВЫБОР КИРПИЧА КАК МАТЕРИАЛА ОТДЕЛКИ ФАСАДОВ ДЛЯ ДЕВЕЛОПЕРОВ, КАК ЭТОТ ВЫБОР СВЯЗАН С МНЕНИЕМ ПОТРЕБИТЕЛЯ-ПОКУПАТЕЛЯ НЕДВИЖИМОСТИ, И ЧЕМ РУКОВОДСТВУЮТСЯ И ТЕ ДРУГИЕ, ОТДАВАЯ СВОЕ ПРЕДПОЧТЕНИЕ КИРПИЧУ

Бизнес-парк «Ростех-Сити»



**ЭВЕЛИНА ИШМЕТОВА**  
основатель Школы Девелопера, директор по развитию KEY CAPITAL, со-основатель образовательной программы девелопера.рф

**Эвелина, вы много лет погружены в строительную тематику и хорошо знаете запросы, как со стороны девелопера, так и со стороны покупателя жилья, к архитектурным решениям, начиная от местоположения объекта и заканчивая планировкой квартир. Насколько в этом смысле на выбор потребителя влияет материал фасадов? И есть ли какая-то градация предпочтительных материалов для разных сегментов?**

Сегодня рынок недвижимости парадоксален: технологическая сложность проектов растёт, при этом их визуальные отличия уменьшаются. И, хотя, девелоперы всё чаще говорят об «уникальной архитектуре», на деле они выбирают проверенные временем вентилируемые фасады с керамогранитом или штукатурку «под камень».

В этом контексте кирпич занимает особое — почти провокационное — место. Он медленный, дорогой, инертный. Но именно он возвращает архитектуре то, чего ей всё больше не хватает: честность, тектонику и время.

В последнее время изменились запросы потребителя: он думает о будущем и по сути он теперь покупает не квартиру в смысле — квадратные метры и планировку, а он покупает:

- предсказуемость будущих расходов (штукатурка через 7 лет — риск);
- устойчивость к старению (кирпичный фасад с годами не дешевеет визуально);
- эмоциональную связь с материалом.

**Какие материалы предпочитают девелоперы и чем определяется их выбор?**

На словах девелоперы любят «качество и эстетику». На деле большинство, руководствуясь балансом между ценой и качеством, выбирает:

- штукатурку — из-за скорости нанесения и низких бюджетных затрат;
- керамогранит — из-за предсказуемой логистики и простоты замены панелей при дефектах.

**Какое место занимает кирпич в этой иерархии строительных материалов?**

Девелоперы опасаются работать с кирпичом в силу разных причин, из которых можно выделить три основных.

Во-первых, их страх связан со сроками строительства: обустройство кирпичного фасада требует времени и может быть осуществлено в тёплый сезон. Во-вторых, есть риски, связанные с неравномерной осадкой, а также качеством кирпича — высолками и непрофессиональным исполнением кладочных швов. И, главное, управленческая сложность ведения проекта: очень трудно найти бригаду, которая сделает кирпичную кладку на высоте 50 м с геометрической точностью, т. к. это во много раз сложнее, чем смонтировать НВФ.

Но есть и другая группа девелоперов — те, кто строит под себя или в premium-сегменте. Они выбирают кирпич именно потому, что он неудобен. Это своеобразный барьер для конкурентов. В московских и петербургских проектах по 40+ миллионов рублей за квартиру кирпичный фасад (не плитка, а полнотелый облицовочный кирпич) становится маркером качества: «мы не экономим на том, что нельзя поменять через 10 лет». И здесь кирпич выигрывает у подавляющего большинства современных систем. Покупатель чувствует: кирпич — это не «одежда», это тело дома. Он не отваливается панелями, не выцветает пятнами, его не нужно перекрашивать. В эпоху, когда фасады из композитов часто критикуют за «торговый центр в спальном районе», кирпич воспринимается как антипод визуального шума.

Он несёт ровно то, чего лишены другие системы. Это и подлинность — он не имитирует ни дерево, ни камень, ни мрамор; и паттерн старения — кирпич выветривается благородно, высолы воспринимаются как «налёт времени», а не как брак. У этого материала выявлена тектоника — слои, вес, кладка, т. е. фасад читается как конструкция, а не как бесшовная маска.

**Как вы оцениваете перспективы использования кирпича в строительстве в дальнейшем?**

Конечно, во многом это зависит от трендов рынка. Мне кажется, что пока есть спрос на жилье класса делюкс и премиум, то мы все чаще будем видеть предложения в этих сегментах именно в кирпиче и керамике. Сейчас наблюдается всплеск интереса в данном секторе рынка.

Но я предвижу, что это временное явление, определяемое горизонтом в 1–2 года. Потом все пойдет на спад и скорее всего вернется на уровень 2022–2023 гг.

## 2023

На выставке «АРХ МОСКВА» представлены новинки керамического кирпича, варианты кладок и клинкерная плитка для навесных фасадных систем. Компания акцентировала внимание на узком удлиненном кирпиче коллекции ModFormat. Приняла участие в Международном форуме РЕБУС 2023: «Экономика строительства в историческом центре» в Казани.



## 2024

Новая коллекция кирпича «Донские зори» с фактурой ручной формовки. Первый выпуск газеты «Новый проект» — издания об актуальной архитектуре из кирпича.



Клубный дом GloraX Premium Белорусская, 2023 г.

## 2022

Фирма «КИРИЛЛ» стала официальным членом Ассоциации «Национальное объединение производителей строительных материалов и строительной индустрии». Кирпич «Донские зори» был представлен в инсталляции «Небо и Земля» в ряду экспозиции раздела «Путь материализации» на выставке «АРХ МОСКВА 2022». Второй семинар «Городские кварталы» в партнерстве с Музеем архитектуры им. А. В. Щусева и заводом «КС Керамик».

## 2021

25-летие профессиональной деятельности. Два диплома «За активную работу с проектами и изменения облика малоэтажного строительства в Москве и Московской области» и «За высокий результат личных продаж и весомый вклад в продвижение ТМ ModFormat» от кирпичного завода «КС Керамик».

## 2020

Компания подписала дистрибьюторские договоры на поставку кирпича Königstein, Edelhaus и ModFormat. С начала февраля обновленный офис открыл свои двери для посетителей.

ЖК «Медный 3.14», 2021 г.



# 2026

30 ЛЕТ КОМПАНИЯ «КИРИЛЛ» ПОСТАВЛЯЕТ ЛИЦЕВОЙ КИРПИЧ И ПЛИТКУ ДЛЯ ФАСАДОВ ВЫСОТНЫХ И ЧАСТНЫХ ПРОЕКТОВ

12 ноября 1996 года ЗАО «Фирма «КИРИЛЛ» получило свидетельство о регистрации № 001.057.510 для ведения хозяйственной деятельности в г. Москве, подписанное Ю. М. Лужковым.

Компания начинала как московское представительство нижегородского кирпичного завода.

**1990-е** годы: экономика страны переходила от планового к рыночному укладу. Это была первая волна частного строительства, когда стали появляться те самые краснокирпичные коттеджи по 2000 м<sup>2</sup> с башенками, винными погребами и библиотечными залами. До той поры в стране не было частнособственнического опыта, но было желание пожить красиво в кирпичном дворце. В 1990-е работать с заказчиками и водителями помогали пейджеры. Схемы как проехать на объект заказчики рисовали сами на бумаге и потом эти схемы мы оправляли по факсу на завод для водителей. На кирпичных заводах стояли очереди из десятков грузовиков в ожидании загрузки. Сама перевозка была делом смелых водителей, особенно если ехать приходилось в глушь по грунтовой дороге. Рекламу давали в формате «спичечного коробка» в бесплатных газетах.

# 30 ЛЕТ КОМПАНИИ «КИРИЛЛ»



ЖК «Садовые Кварталы», 2010–2020 гг.

## 2019

Кирпич «Донские зори» был представлен на 25-й международной выставке Mosbuild Moscow. Весной того же года совместно с немецким производителем клинкера и архитектурной мастерской Сергея Скуратова выступила соорганизатором международного семинара «Городские кварталы».

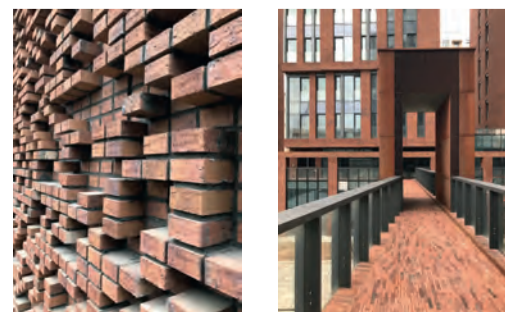
## 2016

К своему 20-летию компания активно занялась развитием региональной сети продаж. Были открыты представительства в Казани, Рязани, Воронеже и Белгороде. Накопленный опыт и результаты развития фирма «КИРИЛЛ» продемонстрировала на выставке Mosbuild 2016.

ЖК «Клубный дом Vitality», 2021 г.

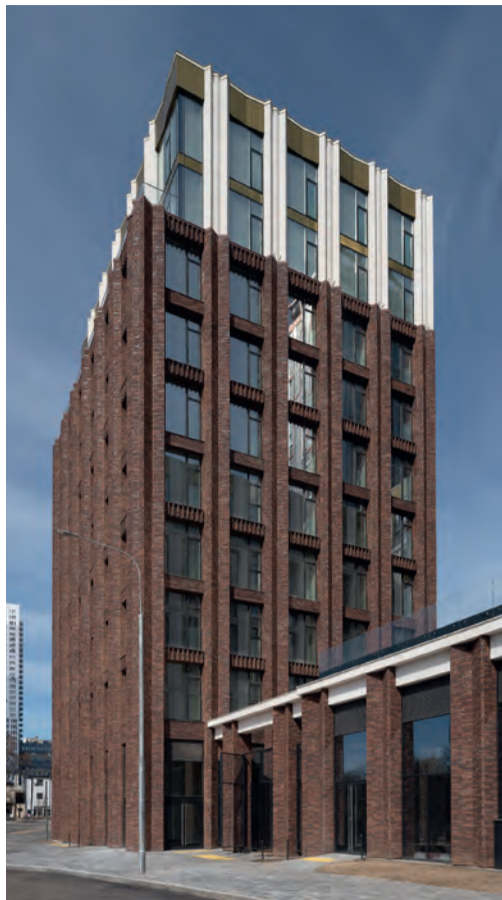
## 2015

Компания получила свидетельство на товарный знак «Донские зори». Под этой маркой впервые в России стал производиться кирпич ручной формовки и ручной работы, аналогичный европейскому, в том числе по технологии восстановительного обжига, а также уникальный для российских заводов длинноформатный кирпич. Одновременно фирма «КИРИЛЛ» подписала соглашение о генеральном партнерстве с компанией Hagemeister, немецким производителем высококачественного клинкера.



## 2013–14

«КИРИЛЛ» принимает участие в выставке «Красивые дома 2013» и «Красивые дома 2014», «Зодчество 2014»



ЖК Sydney Prime, 2025 г.

## 2009

Компания начинает поставку крупноформатной тёплой керамики отечественного производства. II международный конкурс «Самый красивый дом с кирпичным фасадом», оказала поддержку концептуальному архитектурному конкурсу «Постисторический вызов / Архитектурный ответ», приняла участие в фестивале «Зодчество-2009». В архитектурной школе «Старт» был проведён конкурс на лучший детский рисунок кирпичного дома.



ЖК The Residences Mandarin Oriental, 2019 г.

## 2008

Компания поддержала выход профессионального каталога «Качественная архитектура», издательского дома «Строительный Эксперт». «КИРИЛЛ» организовал и провел I международный конкурс «Самый красивый дом с кирпичным фасадом». В конкурсе приняли участие российские и иностранные архитекторы, строители, девелоперы и владельцы загородных коттеджей.

## 2007

Фирма «КИРИЛЛ» стала дилером крупнейшего немецкого концерна quick-mix, специализирующегося на производстве сухих кладочных смесей. С этого времени большой выбор качественных цветных растворов.

## 2006

Компания «КИРИЛЛ» подписала дистрибьюторский договор с подразделением по производству фасадного керамического кирпича крупного мирового концерна и клиентам стала доступна продукция шести заводов из Нидерландов.



ЖК «Ривер Парк», 2019–2022 гг.

## 2012

Компания вновь становится лидером продаж теплых керамических блоков в столичном регионе. В том же году был подписан дилерский договор с компанией «КС Керамик» — молодым, динамично развивающимся производителем качественного облицовочного кирпича из Кирово-Чепецка. «КИРИЛЛ» принял участие в выставке «Красивые дома 2012».



Школа «Wunderpark», 2019 г.

## 2004

Компания начала активную экспансию на российский рынок клинкерного кирпича, производимого в Германии, объединённого под одной торговой маркой BOCKHORN. Перевод с немецкого большинства разделов книги BACKSTEIN, посвященной керамическому кирпичу, исследованиям технологии его производства и применения со времен далекого прошлого до наших дней. Перевод доступен на сайте компании в разделе «Публикации» в теме «Архитектурная история».



## 2003

Компания подписала дистрибьюторские договоры с рядом ведущих немецких, голландских, бельгийских и российских заводов. Помимо кирпича и черепицы в постоянный ассортимент вошли клинкерная брусчатка, керамическая фасадная плитка, кирпич ручной работы. В тот же год «КИРИЛЛ» получает свидетельства на товарные знаки «Для самых красивых» и «КЕРМА».



ЖК EgoDom, 2015 г.

## 2011

Фирма «КИРИЛЛ» становится лидером продаж керамических блоков в московском регионе. Кроме этого, заключает эксклюзивное соглашение с ведущим производителем британского кирпича ручной формовки и фасадного клинкера.



Садик в ЖК «Первый квартал», 2022 г.

ЖК «Пригород Лесное», 2022–2024 гг.

## 2002

Компания начинает поставки керамической черепицы из Европы и предлагает широчайший ассортимент форм, расцветок, традиционную, ангобированную и глазурованную черепицу. «КИРИЛЛ» участвует во всех ключевых международных строительных выставках в Москве. Сотрудники выступают экспертами по строительной керамике в популярных журналах.

## 2001

«КИРИЛЛ» становится лидером продаж цементно-песчаной черепицы в московском регионе.



ЖК «I'm на Садовом», 2018 г.

## 1999

«КИРИЛЛ» поставляет кирпич на многие московские жилые комплексы на «маршальских» улицах Жукова, Новикова, Соколовского, Бирюзова. Активизировалось коттеджное строительство. Сотрудники компании обучаются на европейских заводах, погружаются в среду немецкой, голландской, бельгийской и российской архитектуры.

## 1998

Дефолт 1998 года превратил кирпич в «твердую валюту» на фоне рухнувшего рубля. Компания «КИРИЛЛ» впервые привозит в Россию европейский кирпич. Новые фактуры, новые цвета, новые размеры выглядят диковинкой, а кирпич ручной работы — полной экзотикой. Всё это находит своего потребителя. Импортный кирпич занимает свою нишу, и его доля растёт в общих объёмах продаж.



ЖК «Береговой», 2020 г.

## 2010

III международный конкурс «Самый красивый дом с кирпичным фасадом». В рамках мероприятия был организован круглый стол «Кирпичный дом: купить нельзя построить. Где Покупатель поставит запяточку?», в котором приняли участие представители Национального агентства по малоэтажному и коттеджному строительству, руководители девелоперских и страховых компаний, архитектурных объединений и кирпичных заводов. Компания приняла участие в фестивале «Зодчество-2010».



## 1997

«КИРИЛЛ» показал на выставке отечественную керамическую черепицу. Выставка помогала налаживать международные связи и приобретать опыт работы с зарубежными кирпичными и черепичными заводами. В том же году во всемирной электронной паутине появился интернет-сайт компании «КИРИЛЛ».



ЖК Vander Park, 2019 г.

## 1996

«КИРИЛЛ» впервые демонстрирует кирпич на международной выставке Mosbuild Batimat. Это была мощная выставка, открывавшая для России мир иностранных технологий, в том числе производителей кирпичного оборудования. Компания стремилась охватить весь спектр строительной керамики.

# ПАВИЛЬОН «ПРОСТРАНСТВЕННЫЙ КУБ»: РОЖДЕНИЕ ПРОЕКТА. МЛА+ И КОМПАНИЯ «КИРИЛЛ»

В 2026 ГОДУ В МЕЖДУНАРОДНОЙ ВЫСТАВКЕ «АРХ МОСКВА» КОМПАНИЯ «КИРИЛЛ» УЧАСТВУЕТ В КОЛЛАБОРАЦИИ С АРХИТЕКТУРНЫМ БЮРО МЛА+

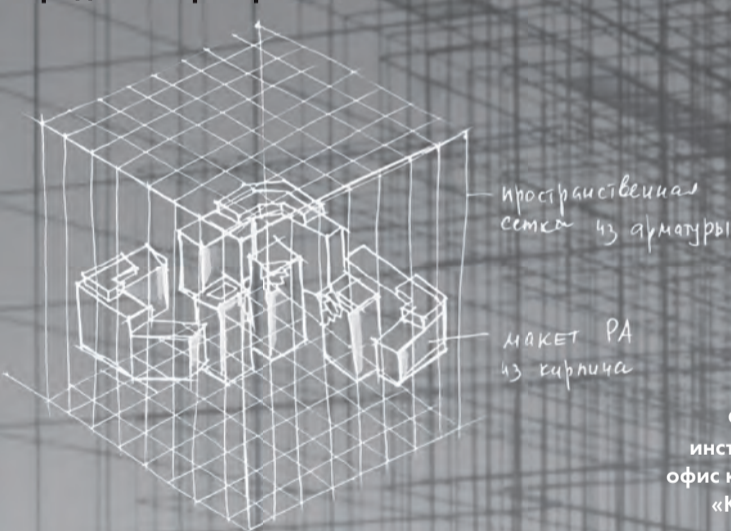


**ДМИТРИЙ АЛЕКСАНДРОВИЧ САМЫЛИН**  
исполнительный директор,  
компания «КИРИЛЛ»

В образе совместного павильона мы с архитекторами хотели выразить на языке архитектуры красоту кирпича и одновременно поддержать через дизайн тему «АРХ МОСКВЫ» этого года, которая звучит как «Идеал».

Так родился «Пространственный куб», в основе которого — проект квартала СберСити, разработанный архитектурным бюро МЛА+, а в качестве материала используется клинкерная плитка ModFormat. Именно эта плитка, поставляемая компанией «КИРИЛЛ», используется в отделке масштабного комплекса.

«Пространственный куб» — воплощенный в материале прообраз рабочего пространства архитектора: первые архитектурные идеи сначала моделируются в виртуальной среде, где архитекторы создают объемы, размещают на участке, тестируют разнообразные формы и подходы к формированию городского пространства.



Фрагмент инсталляции, офис компании «КИРИЛЛ»



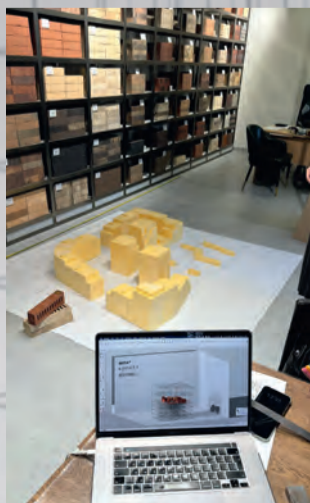
Скульптура представляет собой объемную композицию, размещенную внутри металлической сетки, символизирующей 3D пространство. Макет квартала СберСити в Рублево-Архангельском парит в ажурном кубе, позволяя зрителю рассмотреть массинг со всех сторон. Куб выполнен из алюминиевых стержней, на которые нанизаны объемы здания из полнотелого кирпича ModFormat. Посетители смогут изучить комплекс зданий в макете, прикоснуться к натуральным тактильным материалам и почувствовать аллегорию на виртуальное пространство проектирования.



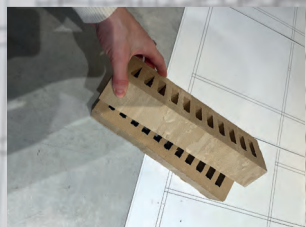
При проектировании, которое мы начали за полгода до выставки, было необходимо учесть особенности Гостиного двора, в котором проходит «АРХ МОСКВА». Например, мы моделировали смещение тени в течение дня, чтобы использовать эффект от нее для усиления графичности композиции. Саму инсталляцию мы решили расположить так, чтобы посетители свободно могли подойти к ней. Этому во многом способствовало то, что павильон расположен на углу застройки и открыт с двух сторон. Для создания ощущения свободы в пространстве использовали светлые стены и светлый пол, на фоне которых инсталляция из кирпича и металла выглядит контрастно.

Клинкерный кирпич ModFormat терракотового оттенка стал главным материалом: цвет обожженной глины в сочетании с темно-графитовым металлом влияет на общую эстетику композиции.

Лаконичность пространства павильона должна работать не только на эстетику, но и на удобство встреч с гостями. К нам приходят архитекторы, с которыми мы сотрудничаем не один десяток лет, застройщики, девелоперы. Мы рады знакомиться и с молодыми архитектурными талантами. Архитекторы из МЛА+ учли это. Они спроектировали встроенную систему для каталогов, перекликающуюся по дизайну с основной инсталляцией.



Процесс моделирования



Подбор цвета кирпича



Схема плана



Аксонометрия

## КИРИЛЛ

кирпич // черепица

ИЗДАТЕЛЬ  
АО «ФИРМА «КИРИЛЛ»  
МОСКВА,  
2-Й ХОРОШЕВСКИЙ  
ПРОЕЗД, 9, КОРП. 2  
+7 495 737-80-80



WWW.КИРПИЧ-ЧЕРЕПИЦА.РФ

ГЛАВНЫЙ РЕДАКТОР  
МАРИЯ ТРОШИНА  
ДИЗАЙН, ВЕРСТКА  
ВИКТОРИЯ ЕВСЕЕВА  
ФОТОГРАФИИ  
ДАНИИЛ АННЕНКОВ  
ВИЗУАЛИЗАЦИИ  
ПРЕДОСТАВЛЕНЫ АРХИТЕКТУРНЫМ  
БЮРО МЛА+

ТИПОГРАФИЯ  
ООО «ЭМБИИ ГРУПП»  
107199, МОСКВА, ЧЕРНИЦЫНСКИЙ  
ПРОЕЗД, 3, СТ. 3.  
ПЕЧАТЬ ОФСЕТНАЯ.  
ТИРАЖ 950 ЭКЗ.